



## Statistische Berichte

Kennziffer  
F II 1 m  
11/2014

# Baugenehmigungen in Bayern im November 2014



## Publikationsservice

Das Bayerische Landesamt für Statistik veröffentlicht jährlich über 400 Publikationen. Mit ihnen wird vor allem die informationelle Grundversorgung der Bevölkerung mit statistischen Daten gesichert.

### Kostenlos

ist der Download der meisten Veröffentlichungen, z.B. von Statistischen Berichten (PDF- oder Excel-Format).


### Kostenpflichtig

sind alle Printversionen (auch von Statistischen Berichten), Datenträger und ausgewählte Dateien (z.B. Verzeichnisse, Beiträge, Jahrbuch).

### Newsletter Veröffentlichungen

Die Themenbereiche können individuell ausgewählt werden. Über Neuerscheinungen wird aktuell informiert.

### Webshop

 Alle Veröffentlichungen sind im Internet verfügbar unter [www.statistik.bayern.de/veroeffentlichungen](http://www.statistik.bayern.de/veroeffentlichungen)

## Impressum

### Statistische Berichte

bieten in tabellarischer Form neuestes Zahlenmaterial der jeweiligen Erhebung. Dieses wird, soweit erforderlich, methodisch erläutert und kurz kommentiert.

### Herausgeber, Druck und Vertrieb

Bayerisches Landesamt für Statistik  
St.-Martin-Str. 47  
81541 München

### Vertrieb

E-Mail [vertrieb@statistik.bayern.de](mailto:vertrieb@statistik.bayern.de)  
Telefon 089 2119-3205  
Telefax 089 2119-3457

### Auskunftsdienst

E-Mail [info@statistik.bayern.de](mailto:info@statistik.bayern.de)  
Telefon 089 2119-3218  
Telefax 089 2119-13580

© Bayerisches Landesamt für Statistik,  
München 2015

Vervielfältigung und Verbreitung, auch auszugsweise, mit Quellenangabe gestattet.

## Zeichenerklärung

- 0 mehr als nichts, aber weniger als die Hälfte der kleinsten in der Tabelle nachgewiesenen Einheit
- nichts vorhanden
- / keine Angabe, da Zahl nicht sicher genug
- Zahlenwert unbekannt, geheimzuhaltend oder nicht rechenbar
- ... Angabe fällt später an
- x Tabellenfach gesperrt, da Aussage nicht sinnvoll
- ( ) Nachweis unter dem Vorbehalt, dass der Zahlenwert erhebliche Fehler aufweisen kann
- p vorläufiges Ergebnis
- r berichtigtes Ergebnis
- s geschätztes Ergebnis
- D Durchschnitt
- ≙ entspricht

## Auf- und Abrundungen

Im Allgemeinen ist ohne Rücksicht auf die Endsummen auf- bzw. abgerundet worden. Deshalb können sich bei der Summierung von Einzelangaben geringfügige Abweichungen zu den ausgewiesenen Endsummen ergeben. Bei der Aufgliederung der Gesamtheit in Prozent kann die Summe der Einzelwerte wegen Rundens vom Wert 100 % abweichen. Eine Abstimmung auf 100 % erfolgt im Allgemeinen nicht.

# Inhaltsverzeichnis

<b>Vorbemerkungen</b> .....	5
<b>Abbildungen und Tabellen</b>	
Abb. 1 Genehmigte Wohnungen in Bayern seit Januar 2007 .....	8
Abb. 2 Genehmigte Wohnungen in den Regierungsbezirken in Bayern von Januar bis November 2014 .....	8
Abb. 3 Genehmigte neue Nichtwohngebäude in Bayern von Januar bis November 2014 .....	8
Abb. 4 Genehmigte Wohnungen in den kreisfreien Städten und Landkreisen in Bayern von Januar bis November 2014 .....	9
Abb. 5 Genehmigte Wohnungen in neuen Wohngebäuden je 10 000 Einwohner in Bayern von Januar bis November 2014.....	9
Abb. 6 Veranschlagte Baukosten je m <sup>2</sup> Wohn- bzw. Nutzfläche im Neubau in Bayern von Januar bis November 2009 und 2014.....	9
1. Baugenehmigungen in Bayern seit 1980 .....	10
2. Baugenehmigungen in Bayern seit 2010 nach Monaten .....	11
3. Baugenehmigungen für Wohn- und Nichtwohngebäude in Bayern im November 2014 nach Gebäudearten und Bauherren .....	12
4. Baugenehmigungen für Wohn- und Nichtwohngebäude in Bayern im November 2014 nach Kreisen .....	14
4a. Baugenehmigungen für Wohn- und Nichtwohngebäude in Bayern von Januar bis November 2014 nach Kreisen .....	22
5. Baugenehmigungen für neue Wohn- und Nichtwohngebäude im Fertigteilbau in Bayern im November 2014 nach Gebäudearten und Bauherren .....	26
6. Baugenehmigungen für neue Wohngebäude in Bayern im November 2014 nach Regierungsbezirken, Gebäudearten und privaten Haushalten als Bauherren .....	27
7. Baugenehmigungen für neue Wohngebäude im Freistellungs- bzw. Zustimmungsverfahren in Bayern im November 2014 nach Regierungsbezirken, Gebäudearten und privaten Haushalten als Bauherren .....	28
8. Baugenehmigungen für neue Wohn- und Nichtwohngebäude in Bayern im November 2014 nach Gebäudearten, Regierungsbezirken und der vorwiegenden Art der Beheizung .....	29
9. Baugenehmigungen für neue Wohn- und Nichtwohngebäude in Bayern im November 2014 nach Gebäudearten, Regierungsbezirken und der verwendeten primären Energie für Heizung .....	30
10. Baugenehmigungen für neue Wohn- und Nichtwohngebäude in Bayern im November 2014 nach Gebäudearten, Regierungsbezirken und der verwendeten sekundären Energie für Heizung .....	32
11. Baugenehmigungen für neue Wohn- und Nichtwohngebäude in Bayern im November 2014 nach Gebäudearten und dem überwiegend verwendeten Baustoff .....	34



## Vorbemerkungen

Die Statistiken der Bautätigkeit im Hochbau sind angeordnet durch das Gesetz über die Statistik der Bautätigkeit im Hochbau und die Fortschreibung des Wohnungsbestands (Hochbaustatistikgesetz - HBauStatG) vom 05.05.1998 (BGBl I 1998, 869) in Verbindung mit dem Gesetz über die Statistik für Bundeszwecke (Bundesstatistikgesetz - BStatG) vom 22.01.1987 (BGBl I 1987, 462 (565)), jeweils in der aktuellen Fassung. Die Hochbaustatistik erstreckt sich auf genehmigungs- oder zustimmungsbedürftige, sowie kenntnisgabe-, anzeigepflichtige oder einem Genehmigungsverfahren (gemäß Art. 58 der Bayerischen Bauordnung) unterliegende Baumaßnahmen, bei denen Wohnraum oder sonstiger Nutzraum geschaffen oder verändert wird. Bei Nichtwohngebäuden - mit Ausnahme von Gebäuden mit Wohnraum - sind Bagatellobjekte bis zu einem Volumen von 350 m<sup>3</sup> Rauminhalt oder 18.000 Euro veranschlagten Kosten des Bauwerks nicht meldepflichtig.

## Methodische Hinweise

Die monatliche Baugenehmigungsstatistik basiert auf den von den Bauaufsichtsbehörden abgegebenen Meldungen, die nicht immer zeitgerecht übermittelt werden. Die Ergebnisse berücksichtigen daher nur diejenigen Bauvorhaben, zu denen im Berichtszeitraum die Baugenehmigung gemeldet wurde. Hieraus können sich Unterschiede zwischen den Ergebnissen der Baugenehmigungsstatistik und dem tatsächlichen Baugenehmigungsgeschehen in den einzelnen Monaten ergeben. Bei der Interpretation der Ergebnisse des vorliegenden Monatsberichts sollte deshalb ihr vorläufiger Charakter berücksichtigt werden.

Abweichungen zwischen Summen und addierten Einzelwerten ergeben sich aus dem Runden von Einzelwerten. Abweichungen zwischen aufsummierten Monatswerten und dem Jahresergebnis erklären sich zudem aus nachträglichen Änderungen zum Bebauungsplan (sog. Tekturen), die zur Jahresaufbereitung eingearbeitet werden. Diese Korrekturen können somit nur in der Jahressumme und nicht in den einzelnen Monaten bzw. Vierteljahren ausgewiesen werden.

Baumaßnahmen an bestehenden Gebäuden können zur Verringerung der Anzahl der Wohnungen, Wohnräume bzw. der Wohn- oder Nutzfläche führen. Dadurch können in den Tabellen auch negative Werte stehen.

## Ausgewählte Begriffe

**Erhebungseinheit** ist das Gebäude bzw. die Baumaßnahme an einem bestehenden Gebäude. Unter der **Errichtung neuer Gebäude** werden Neu- und Wiederaufbauten verstanden. Als Wiederaufbau gilt der Aufbau zerstörter oder abgerissener Gebäude ab Oberkante des noch vorhandenen Kellergeschosses. **Baumaßnahmen an bestehenden Gebäuden** sind bauliche Veränderungen an bereits existierenden Gebäuden durch Umbau-, Ausbau-, Erweiterungs- oder Wiederherstellungsmaßnahmen.

Als **Gebäude** gelten gemäß der Systematik der Bauwerke selbstständig benutzbare, überdachte Bauwerke, die auf Dauer errichtet sind, von Menschen betreten werden können und geeignet oder bestimmt sind, dem Schutz von Menschen, Tieren oder Sachen zu dienen. Dabei kommt es nicht auf die Umschließung durch Wände an; die Überdachung allein ist ausreichend. Gebäude im Sinne der Systematik sind auch selbstständig benutzbare unterirdische Bauwerke, wie z. B. unterirdische Krankenhäuser, Ladenzentren und Tiefgaragen.

**Keine Gebäude** und damit auch keine Erhebungseinheiten in der Bautätigkeitsstatistik sind behelfsmäßige Nichtwohnbauten und freistehende selbstständige Konstruktionen. Unterkünfte, wie z. B. Baracken, Gartenlauben, Behelfsheime u. dgl. werden, wenn sie nur für begrenzte Dauer errichtet und/oder von geringem Wohnwert sind, ebenfalls nicht erfasst; Gleiches gilt für Wohncontainer. Dagegen werden Ferien-, Sommer- und Wochenendhäuser, sofern sie als Gebäude gelten und eine Mindestgröße von 50 m<sup>2</sup> aufweisen, in die Erhebung einbezogen.

Ein Bauwerk gilt als **Fertigteilbau**, wenn überwiegend geschosshohe oder raumbreite tragende Fertigteile für Außen- oder Innenwände verwendet werden. Hierbei ist notwendig, dass der überwiegende Teil der tragenden Konstruktion (gemessen am Rauminhalt) aus Fertigteilen besteht. Für die Beurteilung „überwiegend“ sind die meist konventionell errichteten Fundamente oder Kellergeschosse mit zu berücksichtigen. Als **konventionelle Bauten** gelten Bauvorhaben, die nicht aus Fertigteilen im obigen Sinne zusammengefügt sind.

**Wohngebäude** sind Gebäude, die mindestens zur Hälfte (gemessen am Anteil der Wohnfläche an der Nutzfläche gemäß DIN 277) Wohnzwecken dienen. Zu den Wohngebäuden zählen auch Ferien-, Sommer- und Wochenendhäuser mit einer Mindestgröße von 50 m<sup>2</sup> Wohnfläche.

**Wohngebäude mit Eigentumswohnungen** sind Wohngebäude, die Wohneinheiten enthalten, an denen durch Eintragung im Wohnungsgrundbuch Sondereigentum nach den Vorschriften des Wohnungseigentumsgesetzes begründet ist oder werden soll. Entsprechend den Vorschriften des Wohnungseigentumsgesetzes besteht ein Wohngebäude entweder ausschließlich aus Eigentumswohnungen oder es befindet sich überhaupt keine Eigentumswohnung darin. Maßgebend ist die Absicht des Bauherrn zum Zeitpunkt der Baugenehmigung. Ein „Wohngebäude mit Eigentumswohnungen“ liegt auch dann vor, wenn der Bauherr beabsichtigt, einen Teil oder alle der im Grundbuch als Eigentumswohnungen nachzuweisenden Wohnungen zu vermieten.

**Wohnheime** sind Wohngebäude, die den Wohnbedürfnissen bestimmter Bevölkerungskreise (z. B. Studenten, Senioren) dienen und Gemeinschaftsräume besitzen. Die Bewohner von Wohnheimen führen einen eigenen Haushalt. Die Zuordnung eines Gebäudes zu den Wohnheimen oder zu den Anstaltsgebäuden (Nichtwohngebäuden) hängt von der primären Zweckbestimmung des Gebäudes ab. So zählen zu den Wohnheimen (Wohngebäuden) z. B. Studentenheime, Heime für Pflegepersonal, Alten- und Altenwohnheime, Schülerwohnheime und Behindertenheime, bei denen das Wohnen im Vordergrund steht. Dagegen gelten u. a. Altenpflege- und Krankenhäuser, Säuglings-, Erziehungs- und Müttergenesungsheime, Heime von Unterrichtsanstalten sowie Heime für die Eingliederung und Pflege Behinderter als Nichtwohngebäude.

**Nichtwohngebäude** sind Gebäude, die überwiegend (mindestens zu mehr als der Hälfte der Nutzfläche) Nichtwohnzwecken dienen. Zu den Nichtwohngebäuden zählen Anstaltsgebäude, Büro- und Verwaltungsgebäude, landwirtschaftliche Betriebsgebäude, nichtlandwirtschaftliche Betriebsgebäude (wie Fabrikgebäude, Handelsgebäude, Hotels u. dgl.) und sonstige Nichtwohngebäude (wie Schulgebäude, Kindertagesstätten, Sporthallen). Bei gemischter Nutzung (z. B. Rechtsanwalts- und Arztpraxen) ist nur die Zweckbestimmung anzugeben, die gemessen an der zurechenbaren Nutzfläche überwiegt (Schwerpunkt).

**Haustyp des Wohngebäudes:** Ein **Einzelhaus** ist ein einzelnes, freistehendes Wohngebäude. Es kann auch aus mehreren Gebäudeteilen bestehen. Ein Einzelhaus kann ein Ein-, Zwei- oder Mehrfamilienhaus sein. Ein **Doppelhaus** besteht aus zwei Wand an Wand gebauten Wohngebäuden, die durch massive und vom Keller bis zum Dach reichende Wände (Brandmauern) getrennt sind. Diese Gebäude können Ein-, Zwei- oder Mehrfamilienhäuser sein. Ein **gereihtes Haus** ist ein Wohngebäude, das mit mindestens zwei anderen Gebäuden aneinander gebaut ist, unabhängig davon, ob es sich dabei um Ein- oder Mehrfamilienhäuser handelt. Die Gebäude müssen nicht baugleich sein, sie können auch seitlich oder in der Höhe versetzt sein. Reiheneckhäuser zählen auch hierzu. Wohngebäude, die sich nicht in die vorgegebene Typisierung einordnen lassen, sind der Gruppe „**Sonstiger Haustyp**“ zuzurechnen (z. B. terrassenförmige Wohnhügel).

**Überwiegend verwendeter Baustoff** ist derjenige, der bei der Erstellung der tragenden Konstruktion des Gebäudes überwiegend Verwendung findet.

Bei der Angabe zur **verwendeten Energie** für die Heizung wird unterschieden in **primäre** und **sekundäre** Energie. Als **primäre Energie** gilt die bezogen auf den Energieanteil überwiegende Energiequelle, als **sekundäre Energie** die weitere, nachrangig eingesetzte Energiequelle. Bei mehr als zwei Energiequellen werden nur die beiden überwiegend genutzten Quellen entsprechend ihres Anteils (primär/sekundär) angegeben. Die Angabe zur sekundären Heizenergie ist nur erforderlich, wenn mindestens eine weitere Energie für die Beheizung eingesetzt wird. Für Gebäude, die aufgrund ihrer guten Wärmedämmung nicht über ein klassisches Heizsystem, sondern nur über Lüftungsanlagen verfügen (z. B. Passivhäuser oder Plus-Energie-Häuser), ist bei der primär verwendeten Heizenergie „**keine**“ angegeben.

Bei Beheizung durch eine **Wärmepumpe** ist die Art der hierzu überwiegend genutzten Wärmequelle anzugeben. Unterschieden werden die Wärmequellen **Erde (Geothermie)**, **Luft (Aerothermie)** und **Wasser (Hydrothermie)**, wobei die Thermiearten Aerothermie und Hydrothermie im Erhebungsbogen für Baugenehmigungen unter dem Oberbegriff **Umweltthermie** zusammengefasst werden. Wenn die Wärmepumpe überwiegend andere Wärmequellen nutzt (wie z. B. Abwärme oder Solarwärme), ist **Sonstige Energie** anzugeben. Sofern Tiefengeothermie über ein Fernwärmenetz genutzt wird, ist Fernwärme anzugeben. **Solarthermie** ist die durch Nutzung der Solarstrahlung technisch nutzbar gemachte Wärme für Warmwasser und ggf. auch Heizung. **Holz** umfasst auch z. B. Holzpellets. **Biogas/Biomethan** ist das Umwandlungsprodukt aus fester oder flüssiger Biomasse. **Gas** umfasst auch Erdgas mit Beimischungen von Biogas in Erdgasqualität (**Biomethan**). Ist die ausschließliche Nutzung von Biomethan oder anderem Biogas vorgesehen, ist die Position **Biogas/Biomethan** auszuwählen. Andere Formen der Energiegewinnung aus Biomasse sind unter die Position **Sonstige Biomasse** zu subsumieren. Der Kategorie **Sonstige Energie** sind alle verbleibenden Energiearten zuzuordnen (wie z. B. Flüssiggas, Koks/Kohle und Briketts).

Der **Rauminhalt** von Bauwerken ist das von den äußeren Begrenzungsflächen eines Gebäudes eingeschlossene Volumen (Bruttorauminhalt), d. h. das Produkt aus der überbauten Fläche und der anzusetzenden Höhe, inkl. des Rauminhalts der Konstruktion (DIN 277 Teil 1, in der jeweils gültigen Fassung).

**Vollgeschoss** sind Geschosse im Sinne der in den Landesbauordnungen festgelegten Definitionen (siehe § 20 Abs. 1 BauNVO). Kellergeschosse und Dachgeschosse gelten i. d. R. nicht als Vollgeschosse.

Als **Nutzfläche** in der Bautätigkeitsstatistik gilt entsprechend DIN 277 derjenige Teil der Netto-Grundfläche, welcher der Zweckbestimmung und Nutzung des Bauwerks dient, allerdings abzüglich der Wohnfläche. **Nicht** zur Nutzfläche gehören die technische Funktionsfläche (Fläche der Räume für betriebstechnische Anlagen) sowie die Verkehrsfläche (Flächen zur Verkehrserschließung und -sicherung, wie z. B. Flure, Hallen, Treppen, Aufzugschächte usw.).

Die **Wohnfläche** (zu berechnen nach der Wohnflächenverordnung (WoFIV vom 25. November 2003, in der jeweils aktuellen Fassung)) umfasst die Grundflächen der Räume, die ausschließlich zu dieser Wohnung gehören, also die Flächen von Wohn- und Schlafräumen, Küchen und Nebenräumen (z. B. Dielen, Abstellräume und Bäder) innerhalb der Wohnung. Die Wohnfläche eines Wohnheims umfasst die Grundflächen der Räume, die zur alleinigen und gemeinschaftlichen Nutzung durch die Bewohner bestimmt sind. Zur Wohnfläche gehören auch die Grundflächen von Wintergärten, Schwimmbädern und ähnlichen nach allen Seiten geschlossenen Räumen sowie von Balkonen, Loggien, Dachgärten und Terrassen, wenn sie ausschließlich zu der Wohnung oder dem Wohnheim gehören. **Nicht** zur Wohnfläche (und somit zur **Nutzfläche**) zählen die Grundflächen von Zuhörerräumen (z. B. Kellerräumen, Abstellräumen außerhalb der Wohnung, Waschküchen, Bodenräumen, Trockenräumen, Garagen und Geschäftsräumen).

Unter einer **Wohnung** sind nach außen abgeschlossene, zu Wohnzwecken bestimmte, in der Regel zusammenliegende Räume zu verstehen, die die Führung eines eigenen Haushalts ermöglichen. Wohnungen haben einen eigenen Eingang unmittelbar vom Freien, von einem Treppenhaus oder einem Vorraum. Zur Wohnung können aber auch außerhalb des eigentlichen Wohnungsabschlusses liegende, zu Wohnzwecken ausgebaute Keller- oder Bodenräume (z. B. Mansarden) gehören.

Die **Zahl der Räume** umfasst alle Wohn-, Ess- und Schlafzimmer und andere separate Räume (z. B. bewohnbare Keller- und Bodenräume) von mindestens 6 m<sup>2</sup> Wohnfläche sowie abgeschlossene Küchen unabhängig von deren Größe. Bad, Toilette, Flur und Wirtschaftsräume werden grundsätzlich nicht mitgezählt. Ein Wohnzimmer mit einer Essecke, Schlaf- oder Kochnische ist als ein Raum zu zählen.

**Veranschlagte Kosten des Bauwerks** sind die Kosten des Bauwerks gemäß DIN 276 (in der jeweils gültigen Fassung) als Summe der Kostengruppen 300 und 400. Baukosten im Sinne der Bautätigkeitsstatistik sind somit die Kosten der Baukonstruktionen (einschl. Erdarbeiten und baukonstruktive Einbauten) sowie die Kosten der technischen Anlagen. Kosten für nicht fest verbundene Einbauten, die nicht Bestandteil des Bauwerks sind, wie Großrechenanlagen oder industrielle Produktionsanlagen, sind nicht einzubeziehen. Die Umsatzsteuer ist in den veranschlagten Kosten enthalten.

Abb. 1  
Genehmigte Wohnungen in Bayern seit Januar 2007

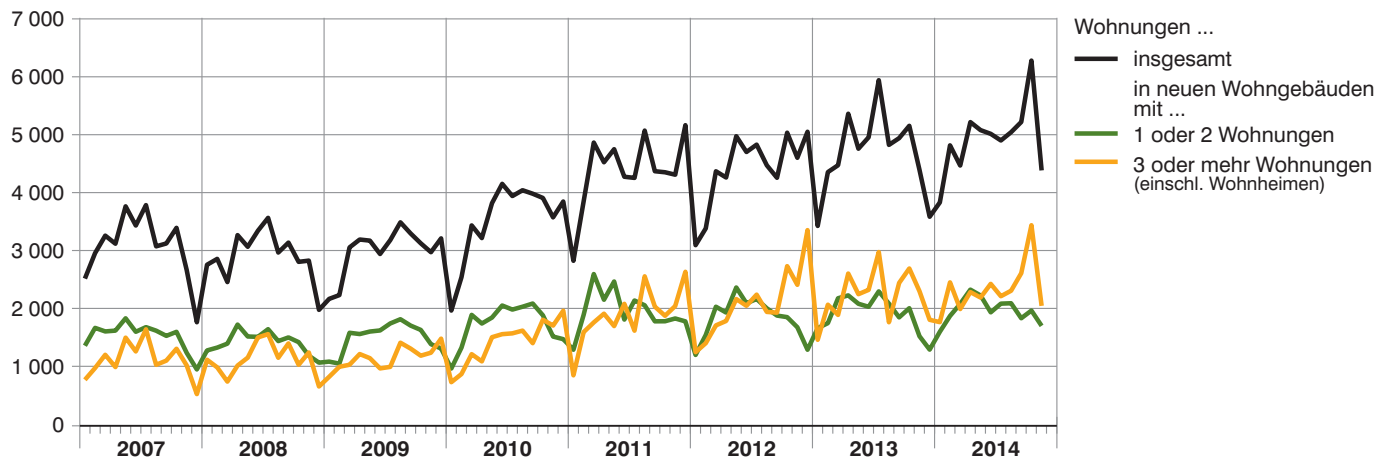


Abb. 2  
Genehmigte Wohnungen in den Regierungsbezirken in Bayern von Januar bis November 2014  
Veränderung gegenüber dem Vergleichszeitraum des Vorjahres in Prozent

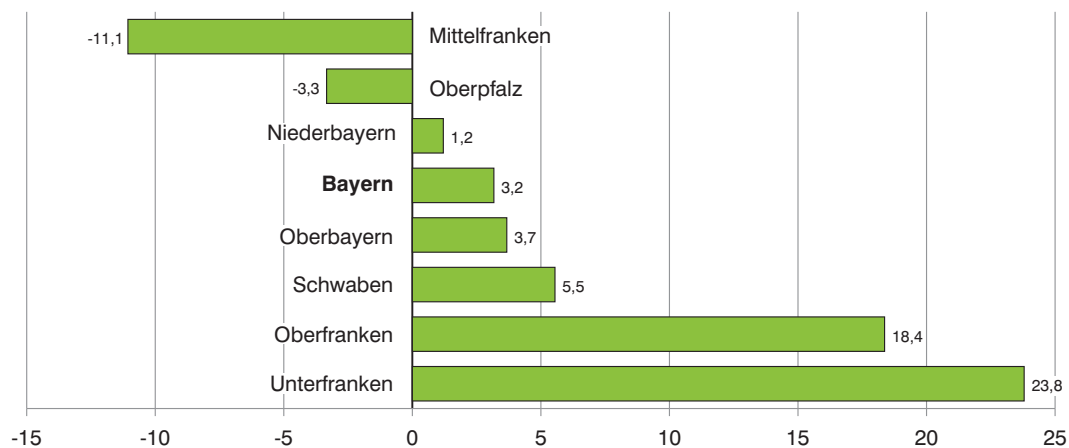


Abb. 3  
Genehmigte neue Nichtwohngebäude in Bayern von Januar bis November 2014  
Veränderung gegenüber dem Vergleichszeitraum des Vorjahres in Prozent

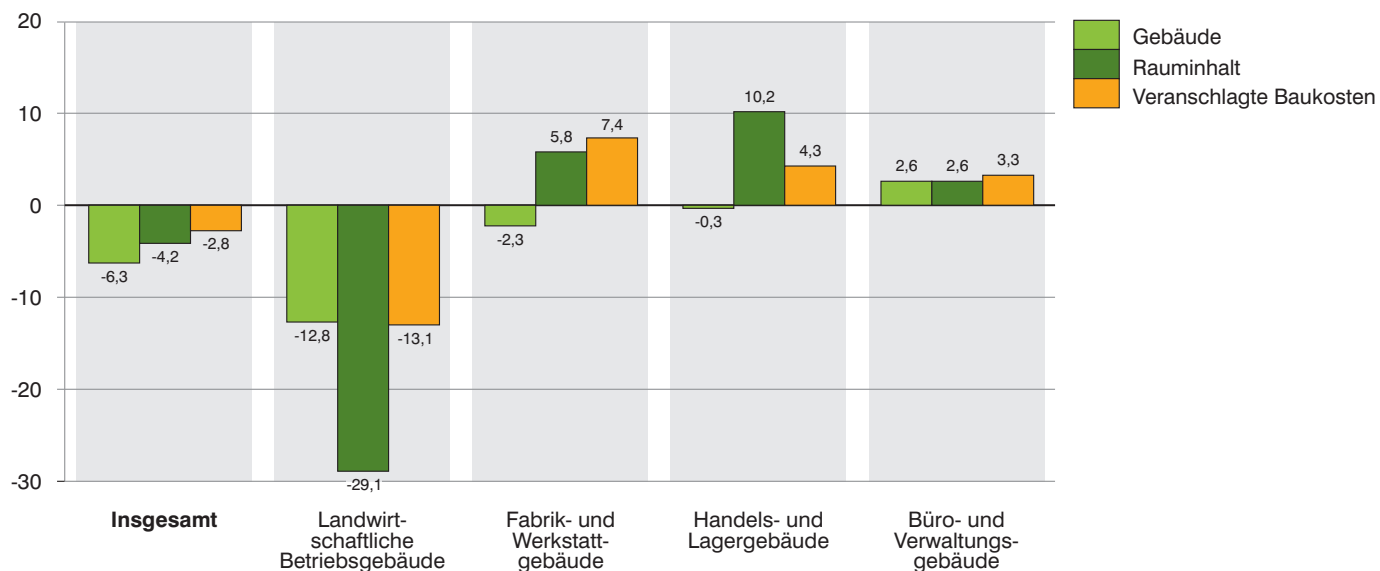




Abb. 4

**Genehmigte Wohnungen in den kreisfreien Städten und Landkreisen in Bayern von Januar bis November 2014**

Veränderung gegenüber dem Vergleichszeitraum des Vorjahres in Prozent

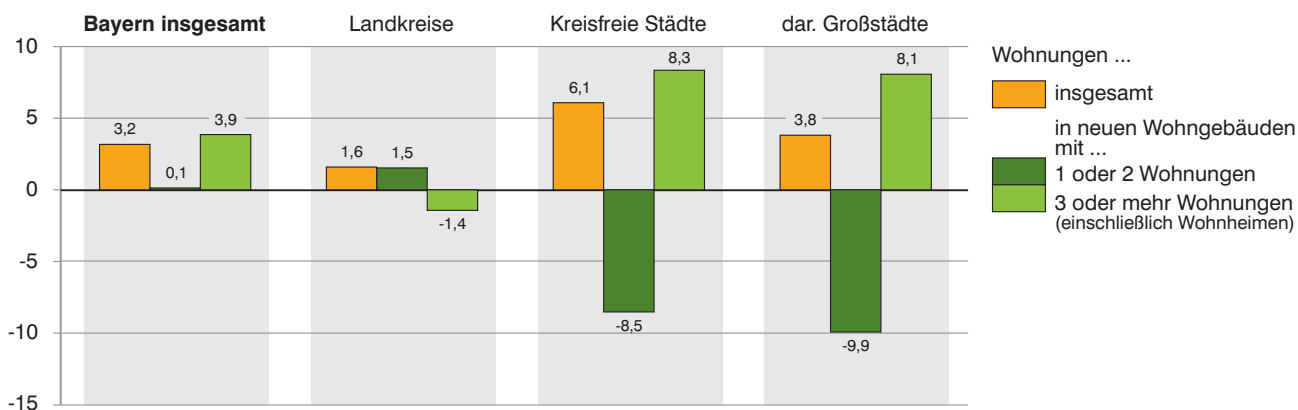


Abb. 5

**Genehmigte Wohnungen in neuen Wohngebäuden je 10 000 Einwohner in Bayern von Januar bis November 2014**

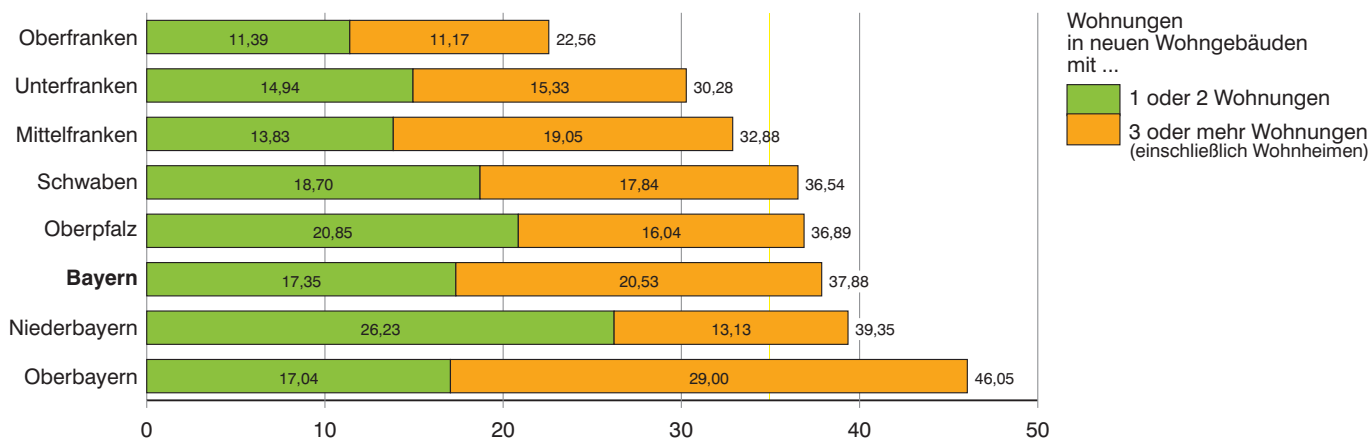
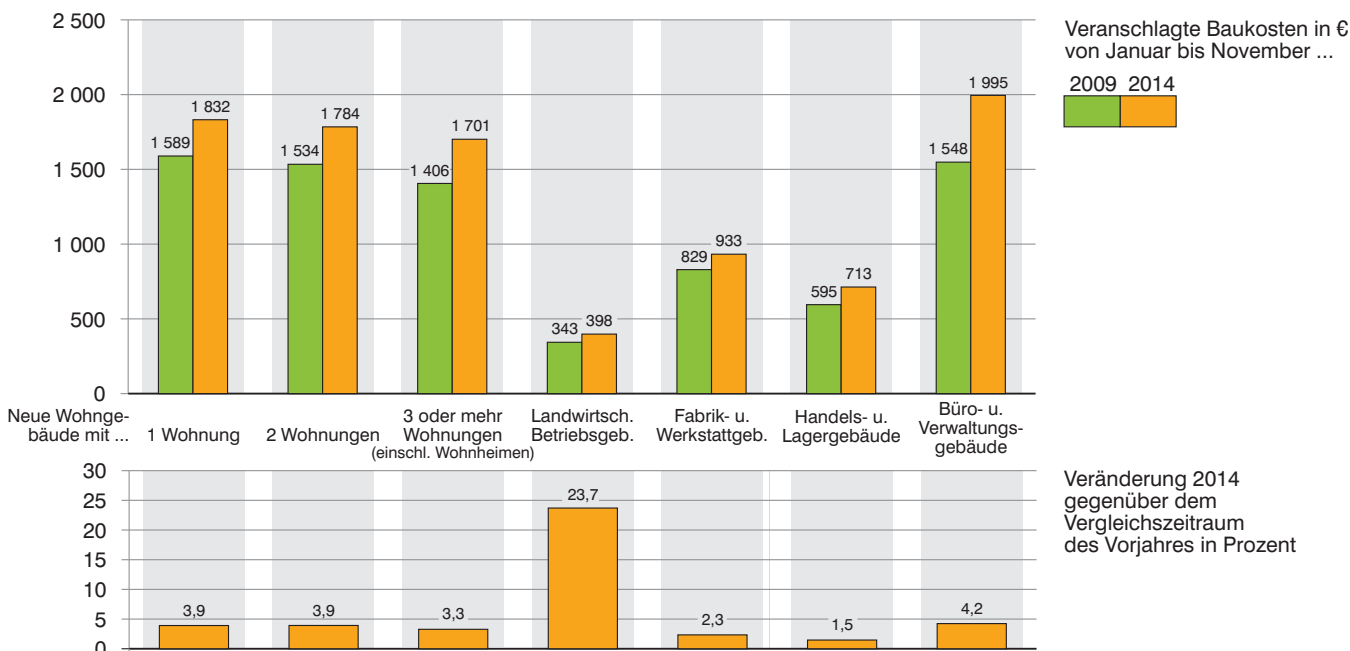


Abb. 6

**Veranschlagte Baukosten je m² Wohn- bzw. Nutzfläche im Neubau in Bayern von Januar bis November 2009 und 2014**



# 1. Baugenehmigungen in Bayern seit 1980

Berichtszeitraum <sup>2)</sup>	Errichtung neuer Gebäude								Wohnungen insgesamt <sup>4)</sup>
	Wohnbau <sup>1)</sup>				Nichtwohnbau				
	Gebäude	Rauminhalt	Wohnungen	Veranschlagte Kosten der Bauwerke <sup>3)</sup>	Gebäude	Rauminhalt	Nutzfläche	Veranschlagte Kosten der Bauwerke <sup>3)</sup>	
	Anzahl	1 000 m <sup>3</sup>	Anzahl	1 000 €	Anzahl	1 000 m <sup>3</sup>	100 m <sup>2</sup>	1 000 €	
1980 .....	42 566	50 413	73 417	6 827 827	11 360	42 724	72 524	3 799 500	78 718
1981 .....	37 272	46 050	70 107	6 772 884	10 417	35 868	60 322	3 441 718	75 876
1982 .....	31 503	40 525	64 146	6 405 406	10 028	36 050	61 071	3 855 039	70 241
1983 .....	37 764	48 904	81 866	8 100 298	12 113	40 092	68 836	4 079 289	88 555
1984 .....	31 008	39 885	68 817	6 792 378	9 556	34 241	55 451	3 381 131	74 460
1985 .....	27 221	33 478	55 421	5 783 277	9 902	35 130	57 959	3 708 322	61 026
1986 .....	27 710	31 981	49 556	5 553 623	9 981	39 286	64 529	4 276 282	54 466
1987 .....	27 342	31 461	46 778	5 520 504	10 368	39 422	63 623	4 058 230	51 004
1988 .....	29 932	34 521	51 349	6 154 538	11 163	41 147	67 438	4 637 392	56 256
1989 .....	31 595	38 472	59 472	6 986 363	11 383	43 889	72 318	4 894 633	65 475
1990 .....	35 952	46 716	76 581	8 763 791	12 004	45 546	74 233	5 376 050	86 316
1991 .....	34 552	46 538	77 999	9 177 417	12 176	52 237	83 570	6 439 827	87 792
1992 .....	39 058	55 413	95 884	11 693 365	11 953	47 214	78 490	6 510 591	107 204
1993 .....	43 469	62 914	110 080	14 051 106	12 003	44 873	72 831	6 528 672	122 865
1994 .....	44 728	65 642	115 754	15 328 241	11 517	46 375	76 397	7 026 881	127 598
1995 .....	35 042	48 876	81 871	11 637 840	11 142	48 228	75 253	7 255 566	92 272
1996 .....	35 931	45 740	69 308	10 962 664	10 663	41 931	65 730	5 585 679	78 654
1997 .....	35 772	43 890	64 297	10 272 471	11 169	42 014	66 835	5 378 766	73 567
1998 .....	40 148	47 558	68 745	10 980 529	12 192	49 462	78 080	5 919 860	78 359
1999 .....	39 168	45 674	65 840	10 572 695	10 477	51 434	80 688	6 270 203	74 777
2000 .....	33 124	38 461	55 372	8 983 497	10 187	46 184	75 709	5 753 671	63 163
2001 .....	29 609	34 578	49 588	8 109 415	9 072	50 103	80 871	6 643 446	56 161
2002 .....	30 040	33 948	47 256	8 079 298	8 308	44 977	69 385	6 152 051	53 225
2003 .....	36 130	40 918	54 673	9 627 081	7 898	40 503	62 357	4 632 453	62 645
2004 .....	31 255	35 901	50 189	8 518 789	7 803	36 761	56 717	4 293 700	57 721
2005 .....	25 510	29 839	43 254	7 160 738	7 375	35 516	54 602	4 168 851	49 712
2006 .....	27 896	32 427	46 188	7 820 357	8 561	42 457	66 278	4 915 995	53 057
2007 .....	18 537	21 752	31 771	5 345 086	8 019	48 907	72 068	5 376 179	36 859
2008 .....	17 203	21 138	30 728	5 353 426	8 564	50 763	74 163	5 395 346	35 053
2009 .....	18 136	22 133	31 621	5 701 553	8 569	46 509	69 543	6 257 727	35 639
2010 .....	20 980	25 299	37 962	6 811 771	9 733	49 407	70 914	5 519 497	42 416
2011 .....	24 159	30 278	45 847	8 610 161	9 776	53 520	79 021	7 185 108	52 010
2012 .....	22 814	29 550	47 041	8 581 795	8 708	50 282	72 706	6 824 902	52 930
2013 .....	23 764	31 223	49 513	9 274 109	8 505	51 204	74 355	6 707 580	55 972
2014 .....									
2008 1. Vj. ....	4 043	4 894	6 883	1 217 971	1 809	11 004	15 242	1 101 097	8 077
2. Vj. ....	4 795	5 898	8 463	1 485 897	2 630	14 386	20 743	1 398 321	9 678
3. Vj. ....	4 633	5 765	8 731	1 470 519	2 301	13 919	20 837	1 441 689	9 673
4. Vj. ....	3 732	4 580	6 645	1 178 558	1 824	11 455	17 335	1 459 380	7 619
2009 1. Vj. ....	3 760	4 655	6 609	1 184 006	1 637	10 127	15 011	1 318 984	7 463
2. Vj. ....	4 726	5 753	8 151	1 480 151	2 214	11 062	15 662	1 277 537	9 308
3. Vj. ....	5 241	6 390	9 014	1 653 455	2 418	11 806	18 422	1 585 239	9 966
4. Vj. ....	4 411	5 432	8 029	1 405 071	2 324	13 555	20 540	2 086 762	9 081
2010 1. Vj. ....	4 187	5 052	7 037	1 327 115	1 964	9 440	13 667	1 215 101	7 949
2. Vj. ....	5 579	6 646	9 827	1 756 442	2 980	13 443	19 773	1 407 285	11 186
3. Vj. ....	6 123	7 236	10 728	1 924 055	2 572	14 265	19 037	1 376 314	11 962
4. Vj. ....	5 090	6 365	10 369	1 804 005	2 218	12 260	18 429	1 525 087	11 314
2011 1. Vj. ....	5 848	6 970	10 042	1 956 626	1 988	11 326	16 999	1 541 707	11 564
2. Vj. ....	6 493	8 017	12 146	2 234 976	2 728	14 025	20 917	1 842 182	13 539
3. Vj. ....	6 176	7 864	12 209	2 263 994	2 598	13 283	19 846	1 639 726	13 684
4. Vj. ....	5 641	7 428	11 969	2 154 077	2 463	14 880	21 232	2 163 030	13 767
2012 1. Vj. ....	4 892	6 092	9 171	1 774 758	1 851	10 813	15 569	1 340 770	10 844
2. Vj. ....	6 499	8 087	12 409	2 346 768	2 653	15 345	21 855	1 850 861	13 927
3. Vj. ....	6 213	7 977	12 188	2 273 004	2 284	12 169	18 017	1 772 333	13 548
4. Vj. ....	5 211	7 421	13 317	2 194 079	1 922	11 919	17 298	1 861 185	14 654
2013 1. Vj. ....	5 696	7 186	11 037	2 101 073	1 776	11 044	16 485	1 507 705	12 248
2. Vj. ....	6 466	8 567	13 476	2 502 523	2 498	11 869	17 695	1 533 228	14 997
3. Vj. ....	6 455	8 598	13 433	2 569 937	2 345	15 876	22 100	1 974 366	15 688
4. Vj. ....	5 147	6 930	11 631	2 113 024	1 886	12 382	18 017	1 687 187	13 108
2014 1. Vj. ....	5 694	7 503	11 789	2 270 982	1 920	12 907	17 278	1 604 818	13 107
2. Vj. ....	6 593	8 465	13 411	2 591 685	2 324	13 099	18 757	1 609 204	15 296
3. Vj. ....	6 262	8 344	13 170	2 602 802	2 024	12 134	17 744	1 838 474	15 193
4. Vj. ....									

<sup>1)</sup> Einschl. Wohnheime. - <sup>2)</sup> Ab Berichtsjahr 2012 werden die "Sonstigen Wohneinheiten" als Wohnungen erfasst. - <sup>3)</sup> Im Vergleich zu früheren Veröffentlichungen feststellbare Abweichungen im Ergebnisausweis resultieren aus einer nachträglichen maschinellen Umsetzung der gemeldeten DM-Beträge in Euro-Werte in den Einzeldatensätzen. - <sup>4)</sup> In Wohn- und Nichtwohngebäuden einschl. Baumaßnahmen an bestehenden Gebäuden.

## 2. Baugenehmigungen in Bayern seit 2010 nach Monaten

Berichtszeitraum <sup>2)</sup>	Errichtung neuer Gebäude								Wohnungen ins- gesamt <sup>4)</sup>
	Wohnbau <sup>1)</sup>				Nichtwohnbau				
	Gebäude	Rauminhalt	Wohnungen	Veranschlagte Kosten der Bauwerke <sup>3)</sup>	Gebäude	Rauminhalt	Nutzfläche	Veranschlagte Kosten der Bauwerke <sup>3)</sup>	
	Anzahl	1 000 m <sup>3</sup>	Anzahl	1 000 €	Anzahl	1 000 m <sup>3</sup>	100 m <sup>2</sup>	1 000 €	
2010 Januar .....	979	1 185	1 711	316 232	462	2 158	3 437	336 290	1 970
Februar .....	1 327	1 577	2 210	408 739	586	3 325	4 473	329 278	2 544
März .....	1 881	2 290	3 116	602 144	916	3 958	5 757	549 603	3 435
April .....	1 702	1 973	2 843	521 615	961	3 973	5 772	353 771	3 217
Mai .....	1 833	2 242	3 362	595 310	1 062	5 442	7 733	597 155	3 818
Juni .....	2 044	2 430	3 621	639 493	957	4 029	6 266	456 707	4 150
Juli .....	1 978	2 335	3 565	623 034	857	3 746	5 433	398 711	3 940
August .....	2 058	2 447	3 661	653 032	888	3 697	5 859	417 704	4 040
September ..	2 087	2 453	3 500	647 989	827	6 822	7 745	559 899	3 980
Oktober .....	1 900	2 353	3 700	646 812	817	4 548	6 354	561 457	3 907
November ...	1 615	2 062	3 235	600 440	707	3 955	6 061	378 643	3 573
Dezember ...	1 575	1 957	3 445	557 789	693	3 757	6 011	584 743	3 846
2011 Januar .....	1 314	1 558	2 152	447 505	476	2 421	3 669	290 954	2 826
Februar .....	1 927	2 364	3 494	677 382	634	4 260	6 147	591 976	3 846
März .....	2 607	3 048	4 364	831 793	878	4 644	7 183	658 777	4 860
April .....	2 203	2 743	4 072	763 626	869	4 593	6 664	636 846	4 521
Mai .....	2 441	2 863	4 173	789 605	1 027	4 969	7 587	620 696	4 746
Juni .....	1 849	2 411	3 901	681 721	832	4 462	6 667	583 740	4 272
Juli .....	2 186	2 703	3 767	753 990	844	3 798	6 325	448 920	4 252
August .....	2 139	2 718	4 620	787 661	920	4 694	6 520	567 062	5 066
September ..	1 851	2 443	3 823	722 361	834	4 792	7 001	623 744	4 367
Oktober .....	1 832	2 347	3 666	672 284	930	4 100	6 177	556 559	4 349
November ...	1 901	2 402	3 882	726 746	842	4 979	6 937	658 992	4 307
Dezember ...	1 908	2 679	4 421	755 047	692	5 805	8 120	948 063	5 159
2012 Januar .....	1 241	1 503	2 461	455 593	460	2 888	3 813	407 838	3 095
Februar .....	1 599	2 032	2 959	582 323	589	4 068	5 934	520 016	3 383
März .....	2 052	2 557	3 751	736 842	802	3 857	5 822	414 071	4 366
April .....	1 973	2 446	3 727	706 027	788	3 888	5 704	499 503	4 259
Mai .....	2 384	2 973	4 535	870 192	959	5 046	7 305	635 718	4 969
Juni .....	2 142	2 667	4 147	770 499	906	6 411	8 846	715 635	4 698
Juli .....	2 242	2 887	4 413	817 895	848	4 377	6 496	684 758	4 824
August .....	2 025	2 606	3 956	750 459	744	4 015	5 929	579 961	4 469
September ..	1 946	2 484	3 818	704 410	692	3 776	5 591	507 590	4 254
Oktober .....	1 930	2 619	4 591	771 261	743	4 682	6 673	716 039	5 030
November ...	1 795	2 450	4 096	717 369	625	3 774	5 605	626 966	4 598
Dezember ...	1 486	2 361	4 650	710 182	554	3 463	5 020	518 180	5 046
2013 Januar .....	1 701	2 139	3 135	623 190	492	4 634	6 831	537 802	3 426
Februar .....	1 800	2 286	3 825	670 392	566	2 679	4 352	412 166	4 352
März .....	2 195	2 760	4 077	807 491	718	3 731	5 303	557 737	4 470
April .....	2 259	3 022	4 838	872 130	829	4 070	5 965	572 256	5 356
Mai .....	2 123	2 733	4 339	784 790	820	3 614	5 530	432 021	4 754
Juni .....	2 084	2 854	4 361	858 308	849	4 186	6 202	529 955	4 950
Juli .....	2 392	3 331	5 277	974 516	877	6 282	8 327	663 815	5 933
August .....	2 097	2 594	3 858	774 059	783	4 586	6 977	642 404	4 820
September ..	1 966	2 673	4 298	826 574	685	5 011	6 824	669 839	4 936
Oktober .....	2 121	2 843	4 705	869 441	750	4 928	6 869	749 984	5 148
November ...	1 665	2 263	3 832	694 857	611	3 533	5 588	427 835	4 391
Dezember ...	1 361	1 834	3 109	551 601	525	3 922	5 560	509 368	3 584
2014 Januar .....	1 668	2 190	3 376	653 333	565	3 392	4 745	432 817	3 830
Februar .....	1 931	2 649	4 332	813 269	634	4 089	5 894	647 992	4 812
März .....	2 095	2 663	4 081	804 321	721	5 427	6 640	522 109	4 465
April .....	2 323	2 964	4 618	896 508	854	4 127	7 008	577 610	5 212
Mai .....	2 247	2 860	4 424	886 292	747	3 951	5 606	512 693	5 074
Juni .....	2 023	2 641	4 369	808 736	723	5 021	6 143	518 901	5 010
Juli .....	2 188	2 817	4 306	869 504	705	4 337	6 441	648 402	4 896
August .....	2 160	2 845	4 407	883 452	653	3 864	5 538	572 002	5 038
September ..	1 914	2 683	4 451	850 015	666	3 933	5 758	618 070	5 214
Oktober .....	2 123	3 028	5 408	956 835	688	3 794	5 601	567 358	6 270
November ...	1 774	2 255	3 758	707 078	520	3 350	4 900	405 243	4 381
Dezember ...									

<sup>1)</sup> Einschl. Wohnheime. - <sup>2)</sup> Ab Berichtsjahr 2012 werden die "Sonstigen Wohneinheiten" als Wohnungen erfasst. - <sup>3)</sup> Im Vergleich zu früheren Veröffentlichungen feststellbare Abweichungen im Ergebnismittel resultieren aus einer nachträglichen maschinellen Umsetzung der gemeldeten DM-Beträge in Euro-Werte in den Einzeldatensätzen. - <sup>4)</sup> In Wohn- und Nichtwohngebäuden einschl. Baumaßnahmen an bestehenden Gebäuden.

### 3. Baugenehmigungen für Wohn- und Nichtwohngebäude

Lfd. Nr.	Gebäudeart Bauherr	Errichtung neuer				
		Gebäude	Rauminhalt	Nutzfläche	Wohnungen	
					insgesamt	Wohnfläche
		Anzahl	1 000 m <sup>3</sup>	100 m <sup>2</sup>	Anzahl	100 m <sup>2</sup>

#### Wohnbau

1	Wohngebäude mit 1 Wohnung .....	1 401	1 285	711	1 401	2 177
2	Wohngebäude mit 2 Wohnungen .....	153	200	108	306	336
3	Wohngebäude mit 3 oder mehr Wohnungen .....	212	719	251	1 731	1 319
4	Wohnheime .....	8	51	15	320	99
<b>5</b>	<b>Wohngebäude insgesamt .....</b>	<b>1 774</b>	<b>2 255</b>	<b>1 085</b>	<b>3 758</b>	<b>3 930</b>
6	darunter mit Eigentumswohnungen .....	143	501	149	1 177	916
7	im Freistellungs- bzw. Zustimmungsverfahren <sup>2)</sup> .....	466	481	287	653	812
	Von den Wohngebäuden entfielen auf:					
8	Öffentliche Bauherren .....	6	21	4	66	44
9	Unternehmen .....	439	759	300	1 780	1 379
10	davon Wohnungsunternehmen .....	381	639	244	1 441	1 171
11	Immobilienfonds .....	6	5	4	6	9
12	sonstige Unternehmen .....	52	115	51	333	199
13	Private Haushalte .....	1 327	1 460	776	1 867	2 479
14	Organisationen ohne Erwerbszweck .....	2	15	5	45	28

#### Nichtwohnbau

15	Anstaltsgebäude .....	3	66	108	62	37
16	Büro- und Verwaltungsgebäude .....	26	150	265	11	15
17	Landwirtschaftliche Betriebsgebäude .....	129	477	739	9	11
18	Nichtlandwirtschaftliche Betriebsgebäude .....	335	2 467	3 538	22	20
19	darunter Fabrik- und Werkstattgebäude .....	62	660	860	7	7
20	Handels- und Lagergebäude .....	170	1 554	1 985	10	11
21	Hotels und Gaststätten .....	11	58	172	3	1
22	Sonstige Nichtwohngebäude .....	27	191	249	3	3
<b>23</b>	<b>Nichtwohngebäude insgesamt .....</b>	<b>520</b>	<b>3 350</b>	<b>4 900</b>	<b>107</b>	<b>87</b>
24	darunter im Freistellungs- bzw. Zustimmungsverfahren <sup>2)</sup> .....	53	189	256	11	9
	Von den Nichtwohngebäuden entfielen auf:					
25	Öffentliche Bauherren .....	23	127	230	60	34
26	Unternehmen .....	345	2 943	4 195	25	31
27	davon Land- und Forstwirtschaft, Tierhaltung, Fischerei .....	132	521	792	8	9
28	Produzierendes Gewerbe .....	83	806	1 109	1	1
29	Handel, Kreditinstitute und Versicherungsgewerbe, Dienstleistungen, Verkehr und Nachrichtenübermittlung, Wohnungsunternehmen und Immobilienfonds .....	130	1 616	2 294	16	21
30	Private Haushalte .....	139	217	390	21	20
31	Organisationen ohne Erwerbszweck .....	13	64	86	1	1

<sup>1)</sup> Einschl. Küchen. - <sup>2)</sup> Genehmigungsfreistellung nach Artikel 58 bzw. bauaufsichtliche Zustimmung nach Artikel 73 der Bayerischen Bauordnung (BayBO).

## in Bayern im November 2014 nach Gebäudearten und Bauherren

Gebäude		Alle Baumaßnahmen						Lfd. Nr.
Wohnräume <sup>1)</sup>	Veranschlagte Kosten der Bauwerke	Gebäude/ Baumaßnahmen	Nutzfläche	Wohnungen		Wohnräume <sup>1)</sup>	Veranschlagte Kosten der Bauwerke	
				insgesamt	Wohnfläche			
Anzahl	1 000 €	Anzahl	100 m <sup>2</sup>	Anzahl	100 m <sup>2</sup>	Anzahl	1 000 €	

### Wohnbau

8 210	393 361	X	X	X	X	X	X	X	1
1 350	62 360	X	X	X	X	X	X	X	2
5 079	231 324	X	X	X	X	X	X	X	3
370	20 033	13	1	354	112	412	21 558		4
<b>15 009</b>	<b>707 078</b>	<b>2 515</b>	<b>906</b>	<b>4 285</b>	<b>4 514</b>	<b>16 892</b>	<b>810 423</b>		<b>5</b>
3 487	160 293	214	53	1 348	1 066	3 929	178 741		6
3 185	146 923	520	279	677	840	3 281	151 024		7
199	8 375	11	5	81	47	206	9 754		8
5 414	235 870	507	186	1 954	1 540	5 866	258 938		9
4 579	194 354	429	128	1 595	1 319	4 995	215 218		10
30	1 444	7	3	8	10	36	1 469		11
805	40 072	71	55	351	210	835	42 251		12
9 342	457 233	1 993	709	2 207	2 899	10 772	536 100		13
54	5 600	4	6	43	28	48	5 631		14

### Nichtwohnbau

113	18 912	19	160	88	41	153	49 834		15
50	52 290	72	334	- 75	- 10	- 68	72 003		16
28	29 996	180	816	15	18	56	35 374		17
74	251 545	582	3 843	71	52	157	311 653		18
28	80 797	127	948	19	14	41	97 284		19
32	111 551	293	2 130	56	39	134	140 547		20
7	18 280	47	217	- 5	- 2	- 21	30 857		21
15	52 500	83	291	- 3	- 7	- 20	74 583		22
<b>280</b>	<b>405 243</b>	<b>936</b>	<b>5 444</b>	<b>96</b>	<b>93</b>	<b>278</b>	<b>543 447</b>		<b>23</b>
27	19 483	70	275	12	9	28	20 669		24
108	31 059	59	283	59	32	100	54 493		25
87	315 384	577	4 581	80	69	226	407 624		26
22	30 724	182	870	13	15	46	36 137		27
2	93 558	144	1 256	4	5	13	112 989		28
63	191 102	251	2 454	63	49	167	258 498		29
80	30 059	255	444	47	30	117	41 242		30
5	28 741	45	136	- 90	- 38	- 165	40 088		31

#### 4. Baugenehmigungen für Wohn- und Nichtwohngebäude

Schl.- Nr.	Gebiet	Errichtung neuer Wohngebäude								
		insgesamt <sup>1)</sup>					darunter mit 1 oder 2 Wohnungen			
		Gebäude	Raum- inhalt	Woh- nungen	Wohn- fläche	Veran- schlagte Kosten	Gebäude	Raum- inhalt	Woh- nungen	Wohn- fläche
		Anzahl	1 000 m <sup>3</sup>	Anzahl	100 m <sup>2</sup>	1 000 €	Anzahl	1 000 m <sup>3</sup>	Anzahl	100 m <sup>2</sup>

#### Zusammenstellung nach Regierungsbezirken

1	Oberbayern .....	702	1 031	1 942	1 782	336 603	575	548	632	915
2	Niederbayern .....	273	279	360	467	78 863	262	252	284	415
3	Oberpfalz .....	145	171	239	294	48 529	132	133	151	224
4	Oberfranken .....	91	109	179	199	34 197	83	74	90	133
5	Mittelfranken .....	156	182	277	325	55 354	142	139	157	245
6	Unterfranken .....	137	177	298	319	57 513	116	114	128	200
7	Schwaben .....	270	307	463	545	96 019	244	224	265	380
	<b>Bayern</b>	<b>1 774</b>	<b>2 255</b>	<b>3 758</b>	<b>3 930</b>	<b>707 078</b>	<b>1 554</b>	<b>1 485</b>	<b>1 707</b>	<b>2 513</b>
	Kreisfreie Städte .....	266	502	1 285	932	176 604	174	159	192	279
	darunter Großstädte <sup>3)</sup> .....	204	395	1 104	736	142 865	126	109	136	188
	Landkreise .....	1 508	1 753	2 473	2 998	530 474	1 380	1 326	1 515	2 234

#### Regierungsbezirk Oberbayern

##### Kreisfreie Städte

161	Ingolstadt .....	30	39	85	68	12 820	21	20	22	31
162	München .....	120	249	762	475	97 220	72	54	80	98
163	Rosenheim .....	4	9	15	16	2 430	2	3	2	4
	<b>Zusammen</b>	<b>154</b>	<b>297</b>	<b>862</b>	<b>559</b>	<b>112 470</b>	<b>95</b>	<b>77</b>	<b>104</b>	<b>132</b>

##### Landkreise

171	Altötting .....	14	23	33	39	6 458	13	13	14	22
172	Berchtesgadener Land .....	11	23	39	34	7 153	7	5	7	9
173	Bad Tölz-Wolfratshausen .....	12	23	42	44	6 475	6	7	8	10
174	Dachau .....	39	36	46	59	10 225	38	34	41	56
175	Ebersberg .....	64	50	103	96	11 400	62	42	62	80
176	Eichstätt .....	41	53	65	83	15 995	38	44	41	65
177	Erding .....	22	22	31	37	6 203	21	19	23	31
178	Freising .....	26	35	66	64	10 655	22	20	27	35
179	Fürstenfeldbruck .....	41	51	70	82	16 985	36	35	41	61
180	Garmisch-Partenkirchen .....	12	19	23	33	7 110	11	10	11	18
181	Landsberg am Lech .....	23	26	45	51	8 548	19	18	22	33
182	Miesbach .....	18	23	27	36	7 640	17	18	19	30
183	Mühldorf a. Inn .....	35	71	110	118	20 515	26	31	29	49
184	München .....	39	55	64	90	19 023	37	39	39	65
185	Neuburg-Schrobenhausen .....	25	30	40	47	8 598	22	23	24	35
186	Pfaffenhofen a.d. Ilm .....	27	32	51	53	9 915	24	24	28	40
187	Rosenheim .....	48	83	117	129	26 459	37	36	42	59
188	Starnberg .....	13	19	16	31	7 413	12	16	12	26
189	Traunstein .....	22	30	41	50	9 055	21	25	26	41
190	Weilheim-Schongau .....	16	30	51	46	8 308	11	11	12	17
	<b>Zusammen</b>	<b>548</b>	<b>735</b>	<b>1 080</b>	<b>1 224</b>	<b>224 133</b>	<b>480</b>	<b>472</b>	<b>528</b>	<b>783</b>
1	<b>Oberbayern .....</b>	<b>702</b>	<b>1 031</b>	<b>1 942</b>	<b>1 782</b>	<b>336 603</b>	<b>575</b>	<b>548</b>	<b>632</b>	<b>915</b>

<sup>1)</sup> Einschl. Wohnheime. - <sup>2)</sup> Genehmigungsfreistellung nach Artikel 58 bzw. bauaufsichtliche Zustimmung nach Artikel 73 der Bayerischen Bauordnung (BayBO). - <sup>3)</sup> München,

## in Bayern im November 2014 nach Kreisen

noch: Errichtung neuer Wohngebäude		Errichtung neuer Nichtwohngebäude					Alle Baumaßnahmen						Schl.-Nr.
darunter mit Eigentumswohnungen		Gebäude	Raum-inhalt	Nutz-fläche	Woh-nungen	Veran-schlagte Kosten	Gebäude/Baumaß-nahmen	Nutz-fläche	Woh-nungen	darunter im Frei-stellungs-bzw. Zu-stimmungs-verfahren <sup>2)</sup>	Wohn-fläche	Veran-schlagte Kosten	
Gebäude	Woh-nungen												
Anzahl		1 000 m <sup>3</sup>	100 m <sup>2</sup>	Anzahl	1 000 €	Anzahl	100 m <sup>2</sup>	Anzahl		100 m <sup>2</sup>	1 000 €		

### Zusammenstellung nach Regierungsbezirken

84	742	178	1 710	2 357	84	214 957	1 233	2 880	2 230	289	2 074	637 950	1
6	36	84	316	477	7	27 944	471	660	398	154	508	125 560	2
13	88	68	285	446	2	31 263	320	614	297	46	342	115 429	3
2	25	24	74	127	1	11 133	209	190	206	21	229	56 688	4
9	57	49	329	526	-	52 414	378	638	359	44	451	141 109	5
7	60	44	268	350	8	22 494	322	486	365	30	393	105 312	6
22	169	73	368	618	5	45 038	518	884	526	105	610	171 822	7
<b>143</b>	<b>1 177</b>	<b>520</b>	<b>3 350</b>	<b>4 900</b>	<b>107</b>	<b>405 243</b>	<b>3 451</b>	<b>6 351</b>	<b>4 381</b>	<b>689</b>	<b>4 607</b>	<b>1 353 870</b>	
65	594	83	601	1 084	65	137 171	654	1 278	1 534	33	1 186	429 690	
54	518	58	474	859	62	116 423	475	970	1 301	19	963	344 226	
78	583	437	2 749	3 816	42	268 072	2 797	5 073	2 847	656	3 420	924 180	

### Regierungsbezirk Oberbayern

8	55	3	18	32	-	.	34	50	85	15	68	18 562	161
33	364	42	410	735	61	102 087	246	762	886	2	599	240 971	162
2	13	1	11	10	-	.	11	15	13	-	16	3 676	163
<b>43</b>	<b>432</b>	<b>46</b>	<b>439</b>	<b>777</b>	<b>61</b>	<b>108 539</b>	<b>291</b>	<b>827</b>	<b>984</b>	<b>17</b>	<b>684</b>	<b>263 209</b>	
1	19	4	12	20	-	965	27	31	43	3	43	8 461	171
-	-	1	1	3	-	.	22	24	52	31	42	9 084	172
4	26	7	105	113	-	5 410	42	116	50	6	50	15 982	173
1	5	4	12	16	1	1 529	53	37	54	3	70	13 257	174
-	-	3	15	10	-	6 251	76	41	107	-	100	18 663	175
3	24	8	667	583	1	18 896	57	619	68	12	89	35 377	176
1	8	8	35	41	-	1 782	38	52	39	21	44	9 433	177
3	30	11	42	60	-	4 482	46	84	70	7	68	15 814	178
4	19	14	43	60	4	6 404	71	103	76	15	90	24 359	179
1	12	-	-	-	-	-	14	5	23	-	34	7 253	180
2	12	10	21	36	2	2 685	52	45	63	10	65	16 327	181
-	-	3	5	9	-	153	36	28	32	5	44	9 589	182
7	51	3	3	4	1	617	49	50	114	46	122	22 355	183
-	-	10	104	204	5	32 103	80	243	77	18	111	56 952	184
1	6	3	3	6	-	446	36	25	45	18	53	10 492	185
1	4	9	37	55	-	3 592	41	75	54	3	55	14 072	186
8	57	13	46	99	5	6 538	86	168	149	37	159	41 333	187
1	4	2	4	4	1	.	24	13	20	2	36	9 662	188
-	-	12	99	230	-	11 677	58	245	52	32	64	25 247	189
3	33	7	17	26	3	1 616	34	46	58	3	54	11 029	190
<b>41</b>	<b>310</b>	<b>132</b>	<b>1 272</b>	<b>1 580</b>	<b>23</b>	<b>106 418</b>	<b>942</b>	<b>2 053</b>	<b>1 246</b>	<b>272</b>	<b>1 391</b>	<b>374 741</b>	
<b>84</b>	<b>742</b>	<b>178</b>	<b>1 710</b>	<b>2 357</b>	<b>84</b>	<b>214 957</b>	<b>1 233</b>	<b>2 880</b>	<b>2 230</b>	<b>289</b>	<b>2 074</b>	<b>637 950</b>	<b>1</b>

Nürnberg, Augsburg, Regensburg, Ingolstadt, Würzburg, Fürth, Erlangen.

## Noch: 4. Baugenehmigungen für Wohn- und Nichtwohngebäude

Schl.-Nr.	Gebiet	Errichtung neuer Wohngebäude								
		insgesamt <sup>1)</sup>					darunter mit 1 oder 2 Wohnungen			
		Gebäude	Raum-inhalt	Woh-nungen	Wohn-fläche	Veran-schlagte Kosten	Gebäude	Raum-inhalt	Woh-nungen	Wohn-fläche
		Anzahl	1 000 m <sup>3</sup>	Anzahl	100 m <sup>2</sup>	1 000 €	Anzahl	1 000 m <sup>3</sup>	Anzahl	100 m <sup>2</sup>

### Regierungsbezirk Niederbayern

#### Kreisfreie Städte

261	Landshut .....	7	7	7	12	2 344	7	7	7	12
262	Passau .....	3	6	11	10	1 762	1	1	1	1
263	Straubing .....	7	7	10	12	1 815	6	5	6	10
	<b>Zusammen</b>	<b>17</b>	<b>19</b>	<b>28</b>	<b>33</b>	<b>5 921</b>	<b>14</b>	<b>13</b>	<b>14</b>	<b>23</b>

#### Landkreise

271	Deggendorf .....	18	25	48	39	6 647	16	18	20	27
272	Freyung-Grafenau .....	4	4	5	7	1 357	4	4	5	7
273	Kelheim .....	53	52	58	87	14 341	53	52	58	87
274	Landshut .....	29	28	32	44	7 741	29	28	32	44
275	Passau .....	36	40	59	70	11 485	32	29	32	49
276	Regen .....	14	17	16	25	4 808	14	17	16	25
277	Rottal-Inn .....	59	50	64	85	13 833	59	50	64	85
278	Straubing-Bogen .....	28	29	33	51	8 447	26	26	26	44
279	Dingolfing-Landau .....	15	15	17	24	4 283	15	15	17	24
	<b>Zusammen</b>	<b>256</b>	<b>260</b>	<b>332</b>	<b>433</b>	<b>72 942</b>	<b>248</b>	<b>239</b>	<b>270</b>	<b>392</b>
<b>2</b>	<b>Niederbayern .....</b>	<b>273</b>	<b>279</b>	<b>360</b>	<b>467</b>	<b>78 863</b>	<b>262</b>	<b>252</b>	<b>284</b>	<b>415</b>

### Regierungsbezirk Oberpfalz

#### Kreisfreie Städte

361	Amberg .....	4	7	11	14	.	3	3	3	5
362	Regensburg .....	16	34	66	60	9 116	9	9	9	15
363	Weiden i.d.OPf. ....	2	3	5	4	.	1	1	1	1
	<b>Zusammen</b>	<b>22</b>	<b>44</b>	<b>82</b>	<b>78</b>	<b>11 842</b>	<b>13</b>	<b>13</b>	<b>13</b>	<b>22</b>

#### Landkreise

371	Amberg-Sulzbach .....	11	11	13	18	2 982	11	11	13	18
372	Cham .....	17	19	19	32	5 105	17	19	19	32
373	Neumarkt i.d.OPf. ....	31	38	48	64	10 652	28	31	32	52
374	Neustadt a.d.Waldnaab .....	9	8	10	13	2 355	9	8	10	13
375	Regensburg .....	25	25	29	40	7 603	24	24	26	39
376	Schwandorf .....	27	24	33	44	7 116	27	24	33	44
377	Tirschenreuth .....	3	3	5	5	874	3	3	5	5
	<b>Zusammen</b>	<b>123</b>	<b>127</b>	<b>157</b>	<b>215</b>	<b>36 687</b>	<b>119</b>	<b>120</b>	<b>138</b>	<b>202</b>
<b>3</b>	<b>Oberpfalz .....</b>	<b>145</b>	<b>171</b>	<b>239</b>	<b>294</b>	<b>48 529</b>	<b>132</b>	<b>133</b>	<b>151</b>	<b>224</b>

<sup>1)</sup> Einschl. Wohnheime. - <sup>2)</sup> Genehmigungsfreistellung nach Artikel 58 bzw. bauaufsichtliche Zustimmung nach Artikel 73 der Bayerischen Bauordnung (BayBO).



## in Bayern im November 2014 nach Kreisen

noch: Errichtung neuer Wohngebäude		Errichtung neuer Nichtwohngebäude					Alle Baumaßnahmen						Schl.-Nr.
darunter mit Eigentumswohnungen		Gebäude	Raum-inhalt	Nutz-fläche	Woh-nungen	Veran-schlagte Kosten	Gebäude/Baumaß-nahmen	Nutz-fläche	Woh-nungen	darunter im Frei-stellungs-bzw. Zu-stimmungs-verfahren <sup>2)</sup>	Wohn-fläche	Veran-schlagte Kosten	
Gebäude	Woh-nungen												
Anzahl		1 000 m <sup>3</sup>	100 m <sup>2</sup>	Anzahl	1 000 €	Anzahl	100 m <sup>2</sup>	Anzahl		100 m <sup>2</sup>	1 000 €		

### Regierungsbezirk Niederbayern

-	-	2	22	30	1	.	10	34	9	5	14	5 528	261
1	6	2	2	3	-	.	12	10	11	-	10	8 376	262
-	-	2	2	4	-	.	17	7	12	-	14	3 805	263
<b>1</b>	<b>6</b>	<b>6</b>	<b>26</b>	<b>37</b>	<b>1</b>	<b>3 832</b>	<b>39</b>	<b>52</b>	<b>32</b>	<b>5</b>	<b>38</b>	<b>17 709</b>	
-	-	8	54	90	1	4 330	29	104	51	-	42	11 343	271
-	-	6	9	15	-	429	19	23	7	-	11	2 782	272
-	-	7	28	40	-	2 404	68	66	62	32	91	17 882	273
-	-	9	37	54	-	3 285	40	69	34	11	48	11 403	274
4	27	11	17	27	1	1 328	60	52	66	41	77	14 072	275
-	-	6	31	45	-	1 765	26	61	16	-	27	8 931	276
-	-	16	47	67	4	3 979	117	102	78	49	96	20 269	277
1	3	11	47	65	-	4 353	50	84	34	6	52	14 500	278
-	-	4	21	35	-	2 239	23	47	18	10	24	6 669	279
<b>5</b>	<b>30</b>	<b>78</b>	<b>290</b>	<b>440</b>	<b>6</b>	<b>24 112</b>	<b>432</b>	<b>608</b>	<b>366</b>	<b>149</b>	<b>469</b>	<b>107 851</b>	
<b>6</b>	<b>36</b>	<b>84</b>	<b>316</b>	<b>477</b>	<b>7</b>	<b>27 944</b>	<b>471</b>	<b>660</b>	<b>398</b>	<b>154</b>	<b>508</b>	<b>125 560</b>	<b>2</b>

### Regierungsbezirk Oberpfalz

1	8	3	24	33	-	3 351	13	37	12	2	14	5 705	361
7	57	2	4	6	-	.	37	52	64	1	64	25 533	362
1	4	2	7	8	-	.	13	15	32	-	9	9 105	363
<b>9</b>	<b>69</b>	<b>7</b>	<b>34</b>	<b>48</b>	<b>-</b>	<b>4 626</b>	<b>63</b>	<b>104</b>	<b>108</b>	<b>3</b>	<b>87</b>	<b>40 343</b>	
-	-	6	33	70	-	5 961	22	88	15	5	19	10 313	371
-	-	11	28	40	-	2 943	45	77	23	4	42	12 362	372
3	16	13	33	51	1	2 903	56	68	62	-	75	15 089	373
-	-	10	90	136	-	4 476	44	135	20	6	25	8 743	374
1	3	12	36	53	1	3 725	40	66	33	8	45	11 599	375
-	-	5	9	14	-	558	37	39	32	17	43	9 025	376
-	-	4	21	34	-	6 071	13	38	4	3	6	7 955	377
<b>4</b>	<b>19</b>	<b>61</b>	<b>251</b>	<b>399</b>	<b>2</b>	<b>26 637</b>	<b>257</b>	<b>510</b>	<b>189</b>	<b>43</b>	<b>255</b>	<b>75 086</b>	
<b>13</b>	<b>88</b>	<b>68</b>	<b>285</b>	<b>446</b>	<b>2</b>	<b>31 263</b>	<b>320</b>	<b>614</b>	<b>297</b>	<b>46</b>	<b>342</b>	<b>115 429</b>	<b>3</b>

## Noch: 4. Baugenehmigungen für Wohn- und Nichtwohngebäude

Schl.-Nr.	Gebiet	Errichtung neuer Wohngebäude								
		insgesamt <sup>1)</sup>					darunter mit 1 oder 2 Wohnungen			
		Gebäude	Raum-inhalt	Woh-nungen	Wohn-fläche	Veran-schlagte Kosten	Gebäude	Raum-inhalt	Woh-nungen	Wohn-fläche
		Anzahl	1 000 m <sup>3</sup>	Anzahl	100 m <sup>2</sup>	1 000 €	Anzahl	1 000 m <sup>3</sup>	Anzahl	100 m <sup>2</sup>

### Regierungsbezirk Oberfranken

#### Kreisfreie Städte

461	Bamberg .....	2	2	3	3	.	2	2	3	3
462	Bayreuth .....	1	14	41	24	.	-	-	-	-
463	Coburg .....	3	4	6	7	1 376	2	2	2	3
464	Hof .....	2	10	22	21	.	1	1	1	1
	<b>Zusammen</b>	<b>8</b>	<b>30</b>	<b>72</b>	<b>55</b>	<b>10 256</b>	<b>5</b>	<b>5</b>	<b>6</b>	<b>8</b>

#### Landkreise

471	Bamberg .....	26	28	44	53	8 259	22	21	25	38
472	Bayreuth .....	8	7	8	12	2 069	8	7	8	12
473	Coburg .....	5	3	5	6	.	5	3	5	6
474	Forchheim .....	22	20	27	33	6 293	21	18	23	30
475	Hof .....	1	1	1	3	.	1	1	1	3
476	Kronach .....	1	1	1	1	.	1	1	1	1
477	Kulmbach .....	7	7	8	13	2 226	7	7	8	13
478	Lichtenfels .....	7	7	7	12	1 923	7	7	7	12
479	Wunsiedel i. Fichtelgebirge .....	6	5	6	10	1 546	6	5	6	10
	<b>Zusammen</b>	<b>83</b>	<b>79</b>	<b>107</b>	<b>143</b>	<b>23 941</b>	<b>78</b>	<b>70</b>	<b>84</b>	<b>126</b>
<b>4</b>	<b>Oberfranken .....</b>	<b>91</b>	<b>109</b>	<b>179</b>	<b>199</b>	<b>34 197</b>	<b>83</b>	<b>74</b>	<b>90</b>	<b>133</b>

### Regierungsbezirk Mittelfranken

#### Kreisfreie Städte

561	Ansbach .....	3	3	4	6	909	3	3	4	6
562	Erlangen .....	-	-	-	-	-	-	-	-	-
563	Fürth .....	9	11	17	21	3 229	8	7	8	13
564	Nürnberg .....	15	30	80	51	9 471	10	12	11	20
565	Schwabach .....	3	5	3	10	1 267	3	5	3	10
	<b>Zusammen</b>	<b>30</b>	<b>49</b>	<b>104</b>	<b>86</b>	<b>14 876</b>	<b>24</b>	<b>27</b>	<b>26</b>	<b>48</b>

#### Landkreise

571	Ansbach .....	21	28	42	49	8 406	19	20	23	34
572	Erlangen-Höchstadt .....	39	42	51	78	12 699	36	36	40	63
573	Fürth .....	16	18	26	33	5 577	13	11	14	20
574	Nürnberger Land .....	17	15	18	25	4 626	17	15	18	25
575	Neustadt a.d. Aisch-Bad Windsheim .....	8	6	8	11	.	8	6	8	11
576	Roth .....	14	15	16	24	4 297	14	15	16	24
577	Weißenburg-Gunzenhausen .....	11	10	12	19	.	11	10	12	19
	<b>Zusammen</b>	<b>126</b>	<b>133</b>	<b>173</b>	<b>239</b>	<b>40 478</b>	<b>118</b>	<b>112</b>	<b>131</b>	<b>197</b>
<b>5</b>	<b>Mittelfranken .....</b>	<b>156</b>	<b>182</b>	<b>277</b>	<b>325</b>	<b>55 354</b>	<b>142</b>	<b>139</b>	<b>157</b>	<b>245</b>

<sup>1)</sup> Einschl. Wohnheime. - <sup>2)</sup> Genehmigungsfreistellung nach Artikel 58 bzw. bauaufsichtliche Zustimmung nach Artikel 73 der Bayerischen Bauordnung (BayBO).

in Bayern im November 2014 nach Kreisen

noch: Errichtung neuer Wohngebäude		Errichtung neuer Nichtwohngebäude					Alle Baumaßnahmen						Schl.-Nr.
darunter mit Eigentumswohnungen		Gebäude	Raum-inhalt	Nutz-fläche	Woh-nungen	Veran-schlagte Kosten	Gebäude/Baumaß-nahmen	Nutz-fläche	Woh-nungen	darunter im Frei-stellungs-bzw. Zu-stimmungs-verfahren <sup>2)</sup>	Wohn-fläche	Veran-schlagte Kosten	
Gebäude	Woh-nungen												
Anzahl		1 000 m <sup>3</sup>	100 m <sup>2</sup>	Anzahl	1 000 €	Anzahl	100 m <sup>2</sup>	Anzahl		100 m <sup>2</sup>	1 000 €		

Regierungsbezirk Oberfranken

-	-	1	2	4	-	.	11	1	5	2	7	5 482	461
-	-	1	1	1	-	.	9	7	41	-	25	5 597	462
1	4	-	-	-	-	-	7	1	16	2	10	2 002	463
1	21	1	4	7	1	.	4	8	23	1	22	4 359	464
<b>2</b>	<b>25</b>	<b>3</b>	<b>7</b>	<b>13</b>	<b>1</b>	<b>1 660</b>	<b>31</b>	<b>16</b>	<b>85</b>	<b>5</b>	<b>64</b>	<b>17 440</b>	
-	-	3	29	42	-	4 840	50	60	48	7	60	14 450	471
-	-	4	4	8	-	304	15	26	9	2	13	2 871	472
-	-	1	0	1	-	.	10	2	5	1	6	1 181	473
-	-	2	3	7	-	.	35	17	34	1	38	7 322	474
-	-	1	10	15	-	.	11	16	1	-	4	1 957	475
-	-	1	1	1	-	.	10	4	2	-	2	1 028	476
-	-	1	2	2	-	.	9	6	8	3	13	2 780	477
-	-	6	15	30	-	2 095	21	37	6	-	13	5 037	478
-	-	2	3	7	-	.	17	5	8	2	15	2 622	479
-	-	<b>21</b>	<b>67</b>	<b>114</b>	-	<b>9 473</b>	<b>178</b>	<b>173</b>	<b>121</b>	<b>16</b>	<b>164</b>	<b>39 248</b>	
<b>2</b>	<b>25</b>	<b>24</b>	<b>74</b>	<b>127</b>	<b>1</b>	<b>11 133</b>	<b>209</b>	<b>190</b>	<b>206</b>	<b>21</b>	<b>229</b>	<b>56 688</b>	<b>4</b>

Regierungsbezirk Mittelfranken

-	-	2	4	9	-	.	11	15	3	1	4	2 571	561
-	-	1	0	1	-	.	1	1	-	-	-	.	562
1	9	1	9	18	-	.	20	33	21	-	25	7 543	563
3	17	5	24	52	-	5 115	86	26	130	-	130	29 981	564
-	-	1	2	3	-	.	9	4	5	-	15	.	565
<b>4</b>	<b>26</b>	<b>10</b>	<b>39</b>	<b>82</b>	-	<b>6 904</b>	<b>127</b>	<b>79</b>	<b>159</b>	<b>1</b>	<b>174</b>	<b>42 230</b>	
2	19	11	175	236	-	27 145	43	257	47	12	56	37 828	571
2	6	8	56	87	-	8 959	73	119	65	21	94	25 151	572
1	6	2	2	3	-	.	31	19	29	5	36	6 957	573
-	-	4	3	6	-	186	42	29	19	-	30	8 741	574
-	-	1	1	2	-	.	9	5	8	-	11	1 960	575
-	-	3	24	60	-	6 218	24	68	18	3	26	10 980	576
-	-	10	29	50	-	2 739	29	64	14	2	24	7 262	577
<b>5</b>	<b>31</b>	<b>39</b>	<b>290</b>	<b>444</b>	-	<b>45 510</b>	<b>251</b>	<b>559</b>	<b>200</b>	<b>43</b>	<b>277</b>	<b>98 879</b>	
<b>9</b>	<b>57</b>	<b>49</b>	<b>329</b>	<b>526</b>	-	<b>52 414</b>	<b>378</b>	<b>638</b>	<b>359</b>	<b>44</b>	<b>451</b>	<b>141 109</b>	<b>5</b>

## Noch: 4. Baugenehmigungen für Wohn- und Nichtwohngebäude

Schl.-Nr.	Gebiet	Errichtung neuer Wohngebäude								
		insgesamt <sup>1)</sup>					darunter mit 1 oder 2 Wohnungen			
		Gebäude	Raum-inhalt	Woh-nungen	Wohn-fläche	Veran-schlagte Kosten	Gebäude	Raum-inhalt	Woh-nungen	Wohn-fläche
		Anzahl	1 000 m <sup>3</sup>	Anzahl	100 m <sup>2</sup>	1 000 €	Anzahl	1 000 m <sup>3</sup>	Anzahl	100 m <sup>2</sup>

### Regierungsbezirk Unterfranken

#### Kreisfreie Städte

661	Aschaffenburg .....	4	11	9	18	3 922	3	4	4	8
662	Schweinfurt .....	4	2	4	5	799	4	2	4	5
663	Würzburg .....	11	25	77	47	8 797	5	6	5	10
	<b>Zusammen</b>	<b>19</b>	<b>38</b>	<b>90</b>	<b>70</b>	<b>13 518</b>	<b>12</b>	<b>13</b>	<b>13</b>	<b>23</b>

#### Landkreise

671	Aschaffenburg .....	15	16	16	27	4 932	15	16	16	27
672	Bad Kissingen .....	7	7	7	12	2 224	7	7	7	12
673	Rhön-Grabfeld .....	6	7	7	11	1 888	6	7	7	11
674	Haßberge .....	6	9	12	13	3 062	5	5	6	8
675	Kitzingen .....	27	32	53	65	9 486	23	21	27	37
676	Miltenberg .....	6	11	26	22	3 846	3	3	4	6
677	Main-Spessart .....	12	13	20	23	4 227	11	12	14	20
678	Schweinfurt .....	12	12	15	21	4 049	11	11	11	17
679	Würzburg .....	27	32	52	55	10 281	23	22	23	39
	<b>Zusammen</b>	<b>118</b>	<b>139</b>	<b>208</b>	<b>249</b>	<b>43 995</b>	<b>104</b>	<b>101</b>	<b>115</b>	<b>177</b>
<b>6</b>	<b>Unterfranken .....</b>	<b>137</b>	<b>177</b>	<b>298</b>	<b>319</b>	<b>57 513</b>	<b>116</b>	<b>114</b>	<b>128</b>	<b>200</b>

### Regierungsbezirk Schwaben

#### Kreisfreie Städte

761	Augsburg .....	3	7	17	15	2 212	1	1	1	2
762	Kaufbeuren .....	6	8	9	13	2 215	6	8	9	13
763	Kempten (Allgäu) .....	4	7	15	14	2 226	2	2	3	4
764	Memmingen .....	3	4	6	6	1 068	2	3	3	4
	<b>Zusammen</b>	<b>16</b>	<b>26</b>	<b>47</b>	<b>49</b>	<b>7 721</b>	<b>11</b>	<b>13</b>	<b>16</b>	<b>22</b>

#### Landkreise

771	Aichach-Friedberg .....	23	19	23	32	5 754	23	19	23	32
772	Augsburg .....	84	89	134	163	27 378	78	68	83	119
773	Dillingen a.d. Donau .....	12	14	17	21	4 770	11	11	11	17
774	Günzburg .....	24	21	24	36	6 547	24	21	24	36
775	Neu-Ulm .....	29	38	72	71	12 073	24	21	25	37
776	Lindau (Bodensee) .....	14	21	39	40	6 852	9	8	11	13
777	Ostallgäu .....	26	26	38	47	7 876	25	22	28	38
778	Unterallgäu .....	18	27	41	48	8 857	15	17	16	27
779	Donau-Ries .....	16	17	18	26	5 233	16	17	18	26
780	Oberallgäu .....	8	8	10	12	2 958	8	8	10	12
	<b>Zusammen</b>	<b>254</b>	<b>281</b>	<b>416</b>	<b>495</b>	<b>88 298</b>	<b>233</b>	<b>211</b>	<b>249</b>	<b>358</b>
<b>7</b>	<b>Schwaben .....</b>	<b>270</b>	<b>307</b>	<b>463</b>	<b>545</b>	<b>96 019</b>	<b>244</b>	<b>224</b>	<b>265</b>	<b>380</b>

<sup>1)</sup> Einschl. Wohnheime. - <sup>2)</sup> Genehmigungsfreistellung nach Artikel 58 bzw. bauaufsichtliche Zustimmung nach Artikel 73 der Bayerischen Bauordnung (BayBO).

**in Bayern im November 2014 nach Kreisen**

noch: Errichtung neuer Wohngebäude		Errichtung neuer Nichtwohngebäude					Alle Baumaßnahmen						Schl.-Nr.
darunter mit Eigentumswohnungen		Gebäude	Raum-inhalt	Nutz-fläche	Woh-nungen	Veran-schlagte Kosten	Gebäude/Baumaß-nahmen	Nutz-fläche	Woh-nungen	darunter im Frei-stellungs-bzw. Zu-stimmungs-verfahren <sup>2)</sup>	Wohn-fläche	Veran-schlagte Kosten	
Gebäude	Woh-nungen												
Anzahl		1 000 m <sup>3</sup>	100 m <sup>2</sup>	Anzahl	1 000 €	Anzahl	100 m <sup>2</sup>	Anzahl		100 m <sup>2</sup>	1 000 €		

**Regierungsbezirk Unterfranken**

1	5	-	-	-	-	-	12	11	11	-	21	4 959	661
-	-	1	5	8	-	.	10	9	4	-	6	3 705	662
-	-	2	2	4	1	.	25	21	82	1	52	13 483	663
<b>1</b>	<b>5</b>	<b>3</b>	<b>7</b>	<b>12</b>	<b>1</b>	<b>1 773</b>	<b>47</b>	<b>42</b>	<b>97</b>	<b>1</b>	<b>78</b>	<b>22 147</b>	
-	-	6	125	150	2	8 407	39	157	23	10	38	15 921	671
-	-	1	15	14	-	.	15	20	9	1	15	2 939	672
-	-	7	29	47	1	2 809	24	60	16	-	18	9 501	673
1	6	3	2	5	-	283	16	12	15	2	18	4 093	674
1	10	6	17	28	1	2 146	53	33	69	7	82	13 077	675
3	22	5	42	47	-	2 528	20	64	29	3	24	7 486	676
-	-	2	11	14	-	.	23	23	25	3	30	5 864	677
-	-	8	14	25	1	3 323	35	51	20	2	23	10 757	678
1	17	3	5	8	2	641	50	24	62	1	67	13 527	679
<b>6</b>	<b>55</b>	<b>41</b>	<b>261</b>	<b>338</b>	<b>7</b>	<b>20 721</b>	<b>275</b>	<b>444</b>	<b>268</b>	<b>29</b>	<b>314</b>	<b>83 165</b>	
<b>7</b>	<b>60</b>	<b>44</b>	<b>268</b>	<b>350</b>	<b>8</b>	<b>22 494</b>	<b>322</b>	<b>486</b>	<b>365</b>	<b>30</b>	<b>393</b>	<b>105 312</b>	<b>6</b>

**Regierungsbezirk Schwaben**

2	16	2	7	11	-	.	26	25	33	-	25	8 094	761
-	-	2	8	12	1	.	10	17	11	-	15	6 719	762
2	12	3	7	16	-	967	13	36	20	1	15	5 546	763
1	3	1	27	77	-	.	7	80	5	-	6	6 253	764
<b>5</b>	<b>31</b>	<b>8</b>	<b>49</b>	<b>116</b>	<b>1</b>	<b>9 837</b>	<b>56</b>	<b>158</b>	<b>69</b>	<b>1</b>	<b>61</b>	<b>26 612</b>	
-	-	9	70	83	-	7 051	50	98	27	12	39	15 898	771
6	51	9	46	95	1	4 417	125	152	147	41	173	35 435	772
1	6	8	47	62	-	2 091	30	66	19	2	25	7 783	773
-	-	6	7	12	-	791	42	38	28	8	41	10 549	774
3	30	6	19	35	-	2 698	53	76	77	6	79	18 678	775
3	16	4	22	46	2	4 801	25	78	42	13	43	13 900	776
1	10	8	55	85	-	9 148	39	96	38	14	49	17 782	777
3	25	11	42	68	-	2 643	36	86	42	7	49	11 880	778
-	-	2	7	13	-	.	27	20	19	1	28	6 926	779
-	-	2	4	4	1	.	35	16	18	-	21	6 379	780
<b>17</b>	<b>138</b>	<b>65</b>	<b>318</b>	<b>502</b>	<b>4</b>	<b>35 201</b>	<b>462</b>	<b>726</b>	<b>457</b>	<b>104</b>	<b>549</b>	<b>145 210</b>	
<b>22</b>	<b>169</b>	<b>73</b>	<b>368</b>	<b>618</b>	<b>5</b>	<b>45 038</b>	<b>518</b>	<b>884</b>	<b>526</b>	<b>105</b>	<b>610</b>	<b>171 822</b>	<b>7</b>

**4a. Baugenehmigungen für Wohn- und Nichtwohngebäude in Bayern  
von Januar bis November 2014 nach Kreisen**

Schl.- Nr.	Gebiet	Errichtung neuer Wohngebäude				Errichtung neuer Nichtwohngebäude			Alle Baumaßnahmen		
		Gebäude <sup>1)</sup>	davon mit		Wohnungen	Wohnfläche	Gebäude	Rauminhalt	Nutzfläche	Wohnungen	darunter im Freistellungs- bzw. Zustimmungsverfahren <sup>2)</sup>
			1 oder 2 Wohnungen	3 oder mehr Wohnungen <sup>1)</sup>							
		Anzahl		100 m <sup>2</sup>	Anzahl	1 000 m <sup>3</sup>	100 m <sup>2</sup>	Anzahl			

**Zusammenstellung nach Regierungsbezirken**

1	Oberbayern .....	8 202	6 803	1 399	20 420	20 530	2 235	15 814	24 390	23 146	3 884
2	Niederbayern .....	3 018	2 830	188	4 660	5 947	1 281	5 373	7 259	5 209	1 168
3	Oberpfalz .....	2 239	2 041	198	3 970	4 612	1 030	4 574	6 502	4 437	755
4	Oberfranken .....	1 189	1 101	88	2 390	2 511	472	2 003	3 108	2 951	279
5	Mittelfranken .....	2 502	2 194	308	5 585	5 868	630	4 627	6 379	6 380	859
6	Unterfranken .....	1 917	1 713	204	3 928	4 316	627	3 673	4 812	4 579	653
7	Schwaben .....	3 379	3 004	375	6 579	7 498	1 201	9 221	11 841	7 539	1 389
	<b>Bayern</b>	<b>22 446</b>	<b>19 686</b>	<b>2 760</b>	<b>47 532</b>	<b>51 282</b>	<b>7 476</b>	<b>45 284</b>	<b>64 292</b>	<b>54 241</b>	<b>8 987</b>
	Kreisfreie Städte .....	3 751	2 554	1 197	17 314	13 392	986	10 225	15 882	19 633	727
	darunter Großstädte <sup>3)</sup> .....	2 747	1 751	996	14 092	10 535	735	8 439	13 198	15 741	337
	Landkreise .....	18 695	17 132	1 563	30 218	37 890	6 490	35 059	48 410	34 608	8 260

**Regierungsbezirk Oberbayern**

**Kreisfreie Städte**

161	Ingolstadt .....	338	242	96	1 172	974	38	2 533	3 544	1 244	92
162	München .....	1 284	754	530	7 305	5 296	413	2 605	4 937	8 203	80
163	Rosenheim .....	59	47	12	144	155	4	40	85	174	3
	<b>Zusammen</b>	<b>1 681</b>	<b>1 043</b>	<b>638</b>	<b>8 621</b>	<b>6 425</b>	<b>455</b>	<b>5 179</b>	<b>8 566</b>	<b>9 621</b>	<b>175</b>

**Landkreise**

171	Altötting .....	208	186	22	338	431	71	277	386	379	135
172	Berchtesgadener Land .....	139	110	29	374	393	49	192	338	437	198
173	Bad Tölz-Wolfratshausen .....	195	163	32	486	530	98	421	626	570	156
174	Dachau .....	416	391	25	567	736	68	448	671	628	76
175	Ebersberg .....	350	321	29	564	656	49	756	848	624	166
176	Eichstätt .....	426	394	32	604	815	129	1 394	1 524	688	137
177	Erding .....	366	339	27	605	720	113	580	1 180	695	159
178	Freising .....	468	383	85	1 060	1 085	93	367	575	1 174	104
179	Fürstenfeldbruck .....	395	352	43	657	768	82	519	684	785	186
180	Garmisch-Partenkirchen .....	107	89	18	214	248	19	75	113	250	11
181	Landsberg am Lech .....	301	279	22	463	591	78	274	412	529	125
182	Miesbach .....	200	175	25	366	443	57	249	402	448	135
183	Mühldorf a. Inn .....	304	270	34	642	772	136	534	827	698	348
184	München .....	515	430	85	1 128	1 324	97	1 181	1 984	1 250	538
185	Neuburg-Schrobenhausen .....	260	219	41	536	586	71	302	443	590	193
186	Pfaffenhofen a.d. Ilm .....	399	340	59	736	857	109	474	715	876	88
187	Rosenheim .....	585	515	70	1 067	1 282	165	862	1 375	1 224	476
188	Starnberg .....	292	262	30	470	699	51	277	516	521	81
189	Traunstein .....	339	308	31	535	677	159	857	1 347	676	260
190	Weilheim-Schongau .....	256	234	22	387	492	86	597	859	483	137
	<b>Zusammen</b>	<b>6 521</b>	<b>5 760</b>	<b>761</b>	<b>11 799</b>	<b>14 105</b>	<b>1 780</b>	<b>10 635</b>	<b>15 825</b>	<b>13 525</b>	<b>3 709</b>
1	<b>Oberbayern .....</b>	<b>8 202</b>	<b>6 803</b>	<b>1 399</b>	<b>20 420</b>	<b>20 530</b>	<b>2 235</b>	<b>15 814</b>	<b>24 390</b>	<b>23 146</b>	<b>3 884</b>

<sup>1)</sup> Einschl. Wohnheime. - <sup>2)</sup> Genehmigungsfreistellung nach Artikel 58 bzw. bauaufsichtliche Zustimmung nach Artikel 73 der Bayerischen Bauordnung (BayBO). - <sup>3)</sup> München, Nürnberg, Augsburg, Regensburg, Ingolstadt, Würzburg, Fürth, Erlangen.

**Noch: 4a. Baugenehmigungen für Wohn- und Nichtwohngebäude in Bayern  
von Januar bis November 2014 nach Kreisen**

Schl.- Nr.	Gebiet	Errichtung neuer Wohngebäude				Errichtung neuer Nichtwohngebäude			Alle Baumaßnahmen		
		Gebäude <sup>1)</sup>	davon mit		Wohn- ungen	Wohn- fläche	Gebäude	Raum- inhalt	Nutz- fläche	Wohn- ungen	darunter im Frei- stellungs- bzw. Zu- stimmungs- verfahren <sup>2)</sup>
			1 oder 2 Wohnungen	3 oder mehr Wohnungen <sup>1)</sup>							
		Anzahl		100 m <sup>2</sup>	Anzahl	1 000 m <sup>3</sup>	100 m <sup>2</sup>	Anzahl			

**Regierungsbezirk Niederbayern**

**Kreisfreie Städte**

261	Landshut .....	107	78	29	486	390	14	108	172	518	85
262	Passau .....	94	67	27	325	311	14	87	123	355	25
263	Straubing .....	91	79	12	158	168	19	46	80	196	9
	<b>Zusammen</b>	<b>292</b>	<b>224</b>	<b>68</b>	<b>969</b>	<b>869</b>	<b>47</b>	<b>241</b>	<b>376</b>	<b>1 069</b>	<b>119</b>

**Landkreise**

271	Deggendorf .....	351	329	22	506	664	111	455	670	537	119
272	Freyung-Grafenau .....	137	136	1	158	253	101	220	358	227	17
273	Kelheim .....	317	294	23	519	682	102	577	808	576	104
274	Landshut .....	453	448	5	521	776	133	907	1 040	528	181
275	Passau .....	520	495	25	687	934	200	893	1 219	789	265
276	Regen .....	127	124	3	167	233	70	228	326	191	25
277	Rottal-Inn .....	297	281	16	431	599	209	680	992	526	101
278	Straubing-Bogen .....	316	303	13	390	523	186	469	670	429	140
279	Dingolfing-Landau .....	208	196	12	312	414	122	701	801	337	97
	<b>Zusammen</b>	<b>2 726</b>	<b>2 606</b>	<b>120</b>	<b>3 691</b>	<b>5 078</b>	<b>1 234</b>	<b>5 132</b>	<b>6 884</b>	<b>4 140</b>	<b>1 049</b>
<b>2</b>	<b>Niederbayern .....</b>	<b>3 018</b>	<b>2 830</b>	<b>188</b>	<b>4 660</b>	<b>5 947</b>	<b>1 281</b>	<b>5 373</b>	<b>7 259</b>	<b>5 209</b>	<b>1 168</b>

**Regierungsbezirk Oberpfalz**

**Kreisfreie Städte**

361	Amberg .....	70	66	4	113	119	13	117	137	119	28
362	Regensburg .....	230	163	67	1 008	790	50	745	814	1 059	43
363	Weiden i.d.OPf. ....	46	41	5	80	85	14	46	70	127	11
	<b>Zusammen</b>	<b>346</b>	<b>270</b>	<b>76</b>	<b>1 201</b>	<b>994</b>	<b>77</b>	<b>908</b>	<b>1 021</b>	<b>1 305</b>	<b>82</b>

**Landkreise**

371	Amberg-Weizsach .....	185	182	3	218	308	86	329	507	257	43
372	Cham .....	239	227	12	357	492	239	609	968	431	39
373	Neumarkt i.d.OPf. ....	407	370	37	646	806	144	537	805	730	132
374	Neustadt a.d.Waldnaab .....	156	151	5	197	280	113	352	552	260	43
375	Regensburg .....	492	457	35	738	957	172	690	1 065	784	215
376	Schwandorf .....	343	315	28	527	655	128	612	870	543	167
377	Tirschenreuth .....	71	69	2	86	121	71	535	716	127	34
	<b>Zusammen</b>	<b>1 893</b>	<b>1 771</b>	<b>122</b>	<b>2 769</b>	<b>3 619</b>	<b>953</b>	<b>3 666</b>	<b>5 481</b>	<b>3 132</b>	<b>673</b>
<b>3</b>	<b>Oberpfalz .....</b>	<b>2 239</b>	<b>2 041</b>	<b>198</b>	<b>3 970</b>	<b>4 612</b>	<b>1 030</b>	<b>4 574</b>	<b>6 502</b>	<b>4 437</b>	<b>755</b>

<sup>1)</sup> Einschl. Wohnheime. - <sup>2)</sup> Genehmigungsfreistellung nach Artikel 58 bzw. bauaufsichtliche Zustimmung nach Artikel 73 der Bayerischen Bauordnung (BayBO).

**Noch: 4a. Baugenehmigungen für Wohn- und Nichtwohngebäude in Bayern  
von Januar bis November 2014 nach Kreisen**

Schl.-Nr.	Gebiet	Errichtung neuer Wohngebäude					Errichtung neuer Nichtwohngebäude			Alle Baumaßnahmen	
		Gebäude <sup>1)</sup>	davon mit		Wohnungen	Wohnfläche	Gebäude	Rauminhalt	Nutzfläche	Wohnungen	darunter im Freistellungs- bzw. Zustimmungsverfahren <sup>2)</sup>
			1 oder 2 Wohnungen	3 oder mehr Wohnungen <sup>1)</sup>							
Anzahl					100 m <sup>2</sup>	Anzahl	1 000 m <sup>3</sup>	100 m <sup>2</sup>	Anzahl		

**Regierungsbezirk Oberfranken**

**Kreisfreie Städte**

461	Bamberg .....	36	24	12	233	164	10	62	109	340	12
462	Bayreuth .....	44	33	11	399	220	15	87	142	443	4
463	Coburg .....	37	32	5	186	119	10	103	211	246	8
464	Hof .....	14	9	5	72	62	7	34	65	69	3
	<b>Zusammen</b>	<b>131</b>	<b>98</b>	<b>33</b>	<b>890</b>	<b>564</b>	<b>42</b>	<b>285</b>	<b>528</b>	<b>1 098</b>	<b>27</b>

**Landkreise**

471	Bamberg .....	254	237	17	391	484	63	202	315	448	71
472	Bayreuth .....	129	127	2	146	211	50	211	279	166	30
473	Coburg .....	126	124	2	144	200	35	200	282	177	35
474	Forchheim .....	244	229	15	357	466	79	159	302	492	68
475	Hof .....	41	40	1	50	72	38	184	280	65	5
476	Kronach .....	38	36	2	46	68	33	88	138	76	1
477	Kulmbach .....	73	68	5	108	135	39	138	220	120	24
478	Lichtenfels .....	97	88	9	180	206	55	235	357	201	10
479	Wunsiedel i.Fichtelgebirge .....	56	54	2	78	105	38	300	408	108	8
	<b>Zusammen</b>	<b>1 058</b>	<b>1 003</b>	<b>55</b>	<b>1 500</b>	<b>1 947</b>	<b>430</b>	<b>1 718</b>	<b>2 580</b>	<b>1 853</b>	<b>252</b>
<b>4</b>	<b>Oberfranken .....</b>	<b>1 189</b>	<b>1 101</b>	<b>88</b>	<b>2 390</b>	<b>2 511</b>	<b>472</b>	<b>2 003</b>	<b>3 108</b>	<b>2 951</b>	<b>279</b>

**Regierungsbezirk Mittelfranken**

**Kreisfreie Städte**

561	Ansbach .....	49	41	8	128	131	16	152	175	167	25
562	Erlangen .....	90	65	25	260	258	20	160	301	291	3
563	Fürth .....	111	73	38	510	445	29	287	279	627	20
564	Nürnberg .....	423	325	98	1 694	1 307	89	1 246	1 918	1 968	-
565	Schwabach .....	52	45	7	100	128	11	63	117	107	14
	<b>Zusammen</b>	<b>725</b>	<b>549</b>	<b>176</b>	<b>2 692</b>	<b>2 268</b>	<b>165</b>	<b>1 907</b>	<b>2 790</b>	<b>3 160</b>	<b>62</b>

**Landkreise**

571	Ansbach .....	283	268	15	416	534	111	457	682	462	47
572	Erlangen-Höchstadt .....	374	352	22	510	706	61	475	578	586	235
573	Fürth .....	268	231	37	618	682	38	447	509	701	205
574	Nürnberger Land .....	318	296	22	541	644	77	312	488	582	87
575	Neustadt a.d.Aisch-Bad Windsheim .....	169	160	9	220	298	41	163	276	223	84
576	Roth .....	196	183	13	300	376	67	573	626	345	40
577	Weißenburg-Gunzenhausen .....	169	155	14	288	361	70	292	430	321	99
	<b>Zusammen</b>	<b>1 777</b>	<b>1 645</b>	<b>132</b>	<b>2 893</b>	<b>3 600</b>	<b>465</b>	<b>2 720</b>	<b>3 589</b>	<b>3 220</b>	<b>797</b>
<b>5</b>	<b>Mittelfranken .....</b>	<b>2 502</b>	<b>2 194</b>	<b>308</b>	<b>5 585</b>	<b>5 868</b>	<b>630</b>	<b>4 627</b>	<b>6 379</b>	<b>6 380</b>	<b>859</b>

<sup>1)</sup> Einschl. Wohnheime. - <sup>2)</sup> Genehmigungsfreistellung nach Artikel 58 bzw. bauaufsichtliche Zustimmung nach Artikel 73 der Bayerischen Bauordnung (BayBO).



**Noch: 4a. Baugenehmigungen für Wohn- und Nichtwohngebäude in Bayern  
von Januar bis November 2014 nach Kreisen**

Schl.- Nr.	Gebiet	Errichtung neuer Wohngebäude					Errichtung neuer Nichtwohngebäude			Alle Baumaßnahmen	
		Gebäude <sup>1)</sup>	davon mit		Wohn- nungen	Wohn- fläche	Gebäude	Raum- inhalt	Nutz- fläche	Wohn- nungen	darunter im Frei- stellungs- bzw. Zu- stimmungs- verfahren <sup>2)</sup>
			1 oder 2 Wohnungen	3 oder mehr Wohnungen <sup>1)</sup>							

**Regierungsbezirk Unterfranken**

**Kreisfreie Städte**

661	Aschaffenburg .....	85	61	24	245	249	20	436	473	365	6
662	Schweinfurt .....	46	41	5	90	108	20	107	147	104	16
663	Würzburg .....	95	41	54	959	593	23	219	314	1 016	91
	<b>Zusammen</b>	<b>226</b>	<b>143</b>	<b>83</b>	<b>1 294</b>	<b>950</b>	<b>63</b>	<b>762</b>	<b>934</b>	<b>1 485</b>	<b>113</b>

**Landkreise**

671	Aschaffenburg .....	253	232	21	396	523	41	459	567	462	119
672	Bad Kissingen .....	120	112	8	206	264	62	186	297	234	11
673	Rhön-Grabfeld .....	118	117	1	143	203	50	150	260	191	17
674	Haßberge .....	111	104	7	166	222	73	410	468	228	8
675	Kitzingen .....	200	183	17	348	397	68	263	357	410	71
676	Miltenberg .....	180	162	18	299	368	45	360	448	340	63
677	Main-Spessart .....	204	191	13	336	416	69	170	284	378	56
678	Schweinfurt .....	195	183	12	275	375	63	528	614	315	91
679	Würzburg .....	310	286	24	465	598	93	385	584	536	104
	<b>Zusammen</b>	<b>1 691</b>	<b>1 570</b>	<b>121</b>	<b>2 634</b>	<b>3 366</b>	<b>564</b>	<b>2 911</b>	<b>3 879</b>	<b>3 094</b>	<b>540</b>
<b>6</b>	<b>Unterfranken .....</b>	<b>1 917</b>	<b>1 713</b>	<b>204</b>	<b>3 928</b>	<b>4 316</b>	<b>627</b>	<b>3 673</b>	<b>4 812</b>	<b>4 579</b>	<b>653</b>

**Regierungsbezirk Schwaben**

**Kreisfreie Städte**

761	Augsburg .....	176	88	88	1 184	872	73	643	1 091	1 333	8
762	Kaufbeuren .....	19	15	4	39	46	17	102	213	58	5
763	Kempten (Allgäu) .....	73	53	20	226	217	32	122	210	273	52
764	Memmingen .....	82	71	11	198	187	15	77	156	231	84
	<b>Zusammen</b>	<b>350</b>	<b>227</b>	<b>123</b>	<b>1 647</b>	<b>1 322</b>	<b>137</b>	<b>944</b>	<b>1 669</b>	<b>1 895</b>	<b>149</b>

**Landkreise**

771	Aichach-Friedberg .....	305	288	17	422	577	94	759	876	502	115
772	Augsburg .....	558	520	38	816	1 048	121	908	1 138	890	216
773	Dillingen a.d.Donau .....	208	192	16	326	415	104	877	1 035	385	82
774	Günzburg .....	261	249	12	344	463	109	664	851	394	103
775	Neu-Ulm .....	332	292	40	709	813	70	475	669	799	174
776	Lindau (Bodensee) .....	152	112	40	375	386	57	330	754	415	74
777	Ostallgäu .....	327	307	20	493	626	114	643	871	548	175
778	Unterallgäu .....	401	378	23	611	794	150	2 487	2 314	683	166
779	Donau-Ries .....	231	221	10	356	453	122	679	943	409	68
780	Oberallgäu .....	254	218	36	480	601	123	453	722	619	67
	<b>Zusammen</b>	<b>3 029</b>	<b>2 777</b>	<b>252</b>	<b>4 932</b>	<b>6 176</b>	<b>1 064</b>	<b>8 277</b>	<b>10 172</b>	<b>5 644</b>	<b>1 240</b>
<b>7</b>	<b>Schwaben .....</b>	<b>3 379</b>	<b>3 004</b>	<b>375</b>	<b>6 579</b>	<b>7 498</b>	<b>1 201</b>	<b>9 221</b>	<b>11 841</b>	<b>7 539</b>	<b>1 389</b>

<sup>1)</sup> Einschl. Wohnheime. - <sup>2)</sup> Genehmigungsfreistellung nach Artikel 58 bzw. bauaufsichtliche Zustimmung nach Artikel 73 der Bayerischen Bauordnung (BayBO).

## 5. Baugenehmigungen für neue Wohn- und Nichtwohngebäude im Fertigteilbau in Bayern im November 2014 nach Gebäudearten und Bauherren

Lfd. Nr.	Gebäudeart Bauherr	Errichtung neuer Gebäude					
		Gebäude	Rauminhalt	Nutzfläche	Wohnungen		Veranschlagte Kosten der Bauwerke
					insgesamt	Wohnfläche	
		Anzahl	1 000 m³	100 m²	Anzahl	100 m²	1 000 €

### Wohnbau

1	Wohngebäude mit 1 Wohnung .....	367	290	145	367	534	90 454
2	Wohngebäude mit 2 Wohnungen .....	30	33	15	60	58	10 812
3	Wohngebäude mit 3 oder mehr Wohnungen .....	4	10	1	27	24	2 720
4	Wohnheime .....	-	-	-	-	-	-
<b>5</b>	<b>Wohngebäude insgesamt .....</b>	<b>401</b>	<b>332</b>	<b>162</b>	<b>454</b>	<b>616</b>	<b>103 986</b>
6	darunter Wohngebäude mit Eigentumswohnungen .....	1	2	-	3	7	595
Von den Wohngebäuden entfielen auf:							
7	Öffentliche Bauherren .....	1	3	-	5	8	564
8	Unternehmen .....	74	49	29	94	102	11 625
9	davon Wohnungsunternehmen .....	69	45	27	88	95	10 102
10	Immobilienfonds .....	1	1	1	1	1	364
11	sonstige Unternehmen .....	4	3	1	5	6	1 159
12	Private Haushalte .....	326	280	132	355	506	91 797
13	Organisationen ohne Erwerbszweck .....	-	-	-	-	-	-

### Nichtwohnbau

14	Anstaltsgebäude .....	-	-	-	-	-	-
15	Büro- und Verwaltungsgebäude .....	9	26	53	2	2	6 386
16	Landwirtschaftliche Betriebsgebäude .....	31	133	213	-	-	6 802
17	Nichtlandwirtschaftliche Betriebsgebäude .....	108	1 603	2 032	5	6	110 333
18	darunter Fabrik- und Werkstattgebäude .....	33	448	569	3	3	42 082
19	Handels- und Lagergebäude .....	55	1 065	1 235	2	3	52 743
20	Hotels und Gaststätten .....	4	26	56	-	-	6 638
21	Sonstige Nichtwohngebäude .....	6	73	68	-	-	3 971
<b>22</b>	<b>Nichtwohngebäude insgesamt .....</b>	<b>154</b>	<b>1 834</b>	<b>2 366</b>	<b>7</b>	<b>8</b>	<b>127 492</b>
Von den Nichtwohngebäuden entfielen auf:							
23	Öffentliche Bauherren .....	5	36	95	-	-	6 257
24	Unternehmen .....	122	1 749	2 181	2	2	115 212
25	davon Land- und Forstwirtschaft, Tierhaltung, Fischerei .....	34	164	253	-	-	8 724
26	Produzierendes Gewerbe .....	41	531	715	-	-	44 917
27	Handel, Kreditinstitute und Versicherungsgewerbe, Dienstleistungen, Verkehr und Nachrichtenübermittlung, Wohnungsunternehmen und Immobilienfonds .....	47	1 054	1 214	2	2	61 571
28	Private Haushalte .....	26	48	89	5	6	5 979
29	Organisationen ohne Erwerbszweck .....	1	1	1	-	-	44

**6. Baugenehmigungen für neue Wohngebäude in Bayern im November 2014 nach Regierungsbezirken,  
Gebäudearten und privaten Haushalten als Bauherren**

Lfd. Nr.	Regierungsbezirk Gebäudeart Bauherr	Errichtung neuer Wohngebäude					
		Gebäude	Rauminhalt	Nutzfläche	Wohnungen		Veranschlagte Kosten der Bauwerke
					insgesamt	Wohnfläche	
		Anzahl	1 000 m³	100 m²	Anzahl	100 m²	1 000 €
<b>Oberbayern</b>							
1	Wohngebäude mit 1 Wohnung .....	518	471	276	518	789	148 939
2	Wohngebäude mit 2 Wohnungen .....	57	78	47	114	126	26 110
3	Wohngebäude mit 3 oder mehr Wohnungen .....	124	462	140	1 135	826	152 228
4	Wohnheime .....	3	21	3	175	41	9 326
<b>5</b>	<b>Wohngebäude zusammen .....</b>	<b>702</b>	<b>1 031</b>	<b>466</b>	<b>1 942</b>	<b>1 782</b>	<b>336 603</b>
6	darunter erbaut durch private Haushalte .....	437	519	292	680	863	171 510
<b>Niederbayern</b>							
7	Wohngebäude mit 1 Wohnung .....	240	224	122	240	372	63 089
8	Wohngebäude mit 2 Wohnungen .....	22	28	17	44	44	7 602
9	Wohngebäude mit 3 oder mehr Wohnungen .....	10	24	6	54	44	7 274
10	Wohnheime .....	1	3	1	22	7	898
<b>11</b>	<b>Wohngebäude zusammen .....</b>	<b>273</b>	<b>279</b>	<b>146</b>	<b>360</b>	<b>467</b>	<b>78 863</b>
12	darunter erbaut durch private Haushalte .....	237	244	128	295	404	68 003
<b>Oberpfalz</b>							
13	Wohngebäude mit 1 Wohnung .....	113	110	60	113	183	32 154
14	Wohngebäude mit 2 Wohnungen .....	19	22	10	38	41	6 549
15	Wohngebäude mit 3 oder mehr Wohnungen .....	13	38	7	88	70	9 826
16	Wohnheime .....	-	-	-	-	-	-
<b>17</b>	<b>Wohngebäude zusammen .....</b>	<b>145</b>	<b>171</b>	<b>77</b>	<b>239</b>	<b>294</b>	<b>48 529</b>
18	darunter erbaut durch private Haushalte .....	124	128	67	147	217	37 711
<b>Oberfranken</b>							
19	Wohngebäude mit 1 Wohnung .....	76	65	34	76	117	20 218
20	Wohngebäude mit 2 Wohnungen .....	7	9	3	14	16	2 479
21	Wohngebäude mit 3 oder mehr Wohnungen .....	7	21	8	48	41	6 400
22	Wohnheime .....	1	14	5	41	24	5 100
<b>23</b>	<b>Wohngebäude zusammen .....</b>	<b>91</b>	<b>109</b>	<b>50</b>	<b>179</b>	<b>199</b>	<b>34 197</b>
24	darunter erbaut durch private Haushalte .....	87	82	42	112	150	25 133
<b>Mittelfranken</b>							
25	Wohngebäude mit 1 Wohnung .....	127	119	61	127	208	37 067
26	Wohngebäude mit 2 Wohnungen .....	15	20	9	30	36	6 059
27	Wohngebäude mit 3 oder mehr Wohnungen .....	12	34	23	68	64	9 558
28	Wohnheime .....	2	9	5	52	17	2 670
<b>29</b>	<b>Wohngebäude zusammen .....</b>	<b>156</b>	<b>182</b>	<b>98</b>	<b>277</b>	<b>325</b>	<b>55 354</b>
30	darunter erbaut durch private Haushalte .....	129	134	68	155	236	41 947
<b>Unterfranken</b>							
31	Wohngebäude mit 1 Wohnung .....	104	98	56	104	173	31 703
32	Wohngebäude mit 2 Wohnungen .....	12	16	10	24	27	4 660
33	Wohngebäude mit 3 oder mehr Wohnungen .....	20	58	29	140	110	19 111
34	Wohnheime .....	1	5	1	30	9	2 039
<b>35</b>	<b>Wohngebäude zusammen .....</b>	<b>137</b>	<b>177</b>	<b>96</b>	<b>298</b>	<b>319</b>	<b>57 513</b>
36	darunter erbaut durch private Haushalte .....	120	140	78	190	245	45 623
<b>Schwaben</b>							
37	Wohngebäude mit 1 Wohnung .....	223	198	102	223	334	60 191
38	Wohngebäude mit 2 Wohnungen .....	21	26	11	42	46	8 901
39	Wohngebäude mit 3 oder mehr Wohnungen .....	26	82	38	198	165	26 927
40	Wohnheime .....	-	-	-	-	-	-
<b>41</b>	<b>Wohngebäude zusammen .....</b>	<b>270</b>	<b>307</b>	<b>152</b>	<b>463</b>	<b>545</b>	<b>96 019</b>
42	darunter erbaut durch private Haushalte .....	193	212	101	288	364	67 306
<b>Bayern</b>							
43	Wohngebäude mit 1 Wohnung .....	1 401	1 285	711	1 401	2 177	393 361
44	Wohngebäude mit 2 Wohnungen .....	153	200	108	306	336	62 360
45	Wohngebäude mit 3 oder mehr Wohnungen .....	212	719	251	1 731	1 319	231 324
46	Wohnheime .....	8	51	15	320	99	20 033
<b>47</b>	<b>Wohngebäude insgesamt .....</b>	<b>1 774</b>	<b>2 255</b>	<b>1 085</b>	<b>3 758</b>	<b>3 930</b>	<b>707 078</b>
48	darunter erbaut durch private Haushalte .....	1 327	1 460	776	1 867	2 479	457 233

**7. Baugenehmigungen für neue Wohngebäude im Freistellungs- bzw. Zustimmungsverfahren<sup>1)</sup> in Bayern  
im November 2014 nach Regierungsbezirken, Gebäudearten und privaten Haushalten als Bauherren**

Lfd. Nr.	Regierungsbezirk Gebäudeart Bauherr	Errichtung neuer Wohngebäude					Veran- schlagte Kosten der Bauwerke 1 000 €
		Gebäude	Rauminhalt	Nutzfläche	Wohnungen		
					insgesamt	Wohnfläche	
		Anzahl	1 000 m <sup>3</sup>	100 m <sup>2</sup>	Anzahl	100 m <sup>2</sup>	
<b>Oberbayern</b>							
1	Wohngebäude mit 1 Wohnung .....	117	111	77	117	177	34 692
2	Wohngebäude mit 2 Wohnungen .....	12	14	8	24	23	4 330
3	Wohngebäude mit 3 oder mehr Wohnungen .....	15	65	43	134	105	20 024
4	Wohnheime .....	-	-	-	-	-	-
<b>5</b>	<b>Wohngebäude zusammen .....</b>	<b>144</b>	<b>189</b>	<b>128</b>	<b>275</b>	<b>305</b>	<b>59 046</b>
6	darunter erbaut durch private Haushalte .....	104	109	73	127	175	34 695
<b>Niederbayern</b>							
7	Wohngebäude mit 1 Wohnung .....	102	89	48	102	150	25 173
8	Wohngebäude mit 2 Wohnungen .....	11	12	7	22	20	3 215
9	Wohngebäude mit 3 oder mehr Wohnungen .....	3	8	4	20	15	2 971
10	Wohnheime .....	-	-	-	-	-	-
<b>11</b>	<b>Wohngebäude zusammen .....</b>	<b>116</b>	<b>108</b>	<b>58</b>	<b>144</b>	<b>185</b>	<b>31 359</b>
12	darunter erbaut durch private Haushalte .....	91	85	44	96	142	23 968
<b>Oberpfalz</b>							
13	Wohngebäude mit 1 Wohnung .....	29	24	15	29	40	6 974
14	Wohngebäude mit 2 Wohnungen .....	8	9	4	16	15	2 474
15	Wohngebäude mit 3 oder mehr Wohnungen .....	-	-	-	-	-	-
16	Wohnheime .....	-	-	-	-	-	-
<b>17</b>	<b>Wohngebäude zusammen .....</b>	<b>37</b>	<b>32</b>	<b>19</b>	<b>45</b>	<b>56</b>	<b>9 448</b>
18	darunter erbaut durch private Haushalte .....	34	29	17	39	50	8 573
<b>Oberfranken</b>							
19	Wohngebäude mit 1 Wohnung .....	13	11	6	13	19	3 392
20	Wohngebäude mit 2 Wohnungen .....	1	1	0	2	2	276
21	Wohngebäude mit 3 oder mehr Wohnungen .....	1	2	-	5	4	429
22	Wohnheime .....	-	-	-	-	-	-
<b>23</b>	<b>Wohngebäude zusammen .....</b>	<b>15</b>	<b>13</b>	<b>6</b>	<b>20</b>	<b>24</b>	<b>4 097</b>
24	darunter erbaut durch private Haushalte .....	15	13	6	20	24	4 097
<b>Mittelfranken</b>							
25	Wohngebäude mit 1 Wohnung .....	32	29	16	32	52	9 570
26	Wohngebäude mit 2 Wohnungen .....	2	3	1	4	5	690
27	Wohngebäude mit 3 oder mehr Wohnungen .....	1	3	2	7	5	780
28	Wohnheime .....	-	-	-	-	-	-
<b>29</b>	<b>Wohngebäude zusammen .....</b>	<b>35</b>	<b>34</b>	<b>19</b>	<b>43</b>	<b>62</b>	<b>11 040</b>
30	darunter erbaut durch private Haushalte .....	32	29	16	33	53	9 576
<b>Unterfranken</b>							
31	Wohngebäude mit 1 Wohnung .....	20	17	8	20	32	5 411
32	Wohngebäude mit 2 Wohnungen .....	2	2	1	4	3	583
33	Wohngebäude mit 3 oder mehr Wohnungen .....	-	-	-	-	-	-
34	Wohnheime .....	-	-	-	-	-	-
<b>35</b>	<b>Wohngebäude zusammen .....</b>	<b>22</b>	<b>19</b>	<b>10</b>	<b>24</b>	<b>35</b>	<b>5 994</b>
36	darunter erbaut durch private Haushalte .....	22	19	10	24	35	5 994
<b>Schwaben</b>							
37	Wohngebäude mit 1 Wohnung .....	93	79	46	93	135	24 069
38	Wohngebäude mit 2 Wohnungen .....	3	4	0	6	6	1 175
39	Wohngebäude mit 3 oder mehr Wohnungen .....	1	2	1	3	4	695
40	Wohnheime .....	-	-	-	-	-	-
<b>41</b>	<b>Wohngebäude zusammen .....</b>	<b>97</b>	<b>85</b>	<b>47</b>	<b>102</b>	<b>144</b>	<b>25 939</b>
42	darunter erbaut durch private Haushalte .....	71	66	34	76	109	20 490
<b>Bayern</b>							
43	Wohngebäude mit 1 Wohnung .....	406	359	215	406	604	109 281
44	Wohngebäude mit 2 Wohnungen .....	39	43	22	78	75	12 743
45	Wohngebäude mit 3 oder mehr Wohnungen .....	21	78	50	169	133	24 899
46	Wohnheime .....	-	-	-	-	-	-
<b>47</b>	<b>Wohngebäude insgesamt .....</b>	<b>466</b>	<b>481</b>	<b>287</b>	<b>653</b>	<b>812</b>	<b>146 923</b>
48	darunter erbaut durch private Haushalte .....	369	350	200	415	588	107 393

<sup>1)</sup> Genehmigungsfreistellung nach Artikel 58 bzw. bauaufsichtliche Zustimmung nach Artikel 73 der Bayerischen Bauordnung (BayBO).

## 8. Baugenehmigungen für neue Wohn- und Nichtwohngebäude in Bayern im November 2014 nach Gebäudearten, Regierungsbezirken und der vorwiegenden Art der Beheizung

Lfd. Nr.	Gebäudeart Regierungsbezirk	Insgesamt	darunter ausgestattet mit					Ohne Heizung
			Fern-	Block-	Zentral-	Etagen-	Einzelraum-	
			heizung					
<b>Wohnbau</b>								
1	<b>Wohngebäude insgesamt</b> .....	<b>1 774</b>	<b>209</b>	<b>12</b>	<b>1 550</b>	<b>2</b>	<b>-</b>	<b>1</b>
2	<b>darin Wohnungen</b> .....	<b>3 758</b>	<b>844</b>	<b>72</b>	<b>2 839</b>	<b>2</b>	<b>-</b>	<b>1</b>
	davon							
3	Wohngebäude mit 1 Wohnung .....	1 401	149	5	1 244	2	-	1
4	Wohngebäude mit 2 Wohnungen .....	153	3	-	150	-	-	-
5	Wohngebäude mit 3 oder mehr Wohnungen .....	212	55	7	150	-	-	-
6	darin Wohnungen .....	1 731	613	67	1 051	-	-	-
7	Wohnheime .....	8	2	-	6	-	-	-
8	darin Wohnungen .....	320	76	-	244	-	-	-
<b>Wohngebäude nach Regierungsbezirken</b>								
9	Oberbayern .....	702	138	7	554	2	-	1
10	Niederbayern .....	273	15	-	258	-	-	-
11	Oberpfalz .....	145	13	-	132	-	-	-
12	Oberfranken .....	91	1	-	90	-	-	-
13	Mittelfranken .....	156	20	-	136	-	-	-
14	Unterfranken .....	137	8	-	129	-	-	-
15	Schwaben .....	270	14	5	251	-	-	-
<b>Nichtwohnbau</b>								
16	<b>Nichtwohngebäude insgesamt</b> .....	<b>520</b>	<b>32</b>	<b>10</b>	<b>132</b>	<b>2</b>	<b>17</b>	<b>327</b>
17	<b>darin Rauminhalt (1 000 m³)</b> .....	<b>3 350</b>	<b>505</b>	<b>104</b>	<b>1 555</b>	<b>7</b>	<b>173</b>	<b>1 005</b>
	davon							
18	<b>Anstaltsgebäude</b> .....	<b>3</b>	<b>2</b>	<b>1</b>	<b>-</b>	<b>-</b>	<b>-</b>	<b>-</b>
19	darin Rauminhalt (1 000 m³) .....	66	47	19	-	-	-	-
20	<b>Büro- und Verwaltungsgebäude</b> .....	<b>26</b>	<b>5</b>	<b>1</b>	<b>18</b>	<b>-</b>	<b>1</b>	<b>1</b>
21	darin Rauminhalt (1 000 m³) .....	150	68	9	72	-	1	0
22	<b>Landwirtschaftliche Betriebsgebäude</b> .....	<b>129</b>	<b>2</b>	<b>1</b>	<b>9</b>	<b>-</b>	<b>3</b>	<b>114</b>
23	darin Rauminhalt (1 000 m³) .....	477	10	2	70	-	5	391
24	<b>Nichtlandwirtschaftliche Betriebsgebäude</b> .....	<b>335</b>	<b>20</b>	<b>5</b>	<b>87</b>	<b>2</b>	<b>12</b>	<b>209</b>
25	darin Rauminhalt (1 000 m³) .....	2 467	362	57	1 332	7	103	606
	darunter							
26	Fabrik- und Werkstattgebäude .....	62	9	2	27	1	5	18
27	darin Rauminhalt (1 000 m³) .....	660	220	39	230	4	70	97
28	Handels- und Lagergebäude .....	170	6	1	48	1	6	108
29	darin Rauminhalt (1 000 m³) .....	1 554	105	13	1 071	3	33	330
30	Hotels und Gaststätten .....	11	4	-	6	-	-	1
31	darin Rauminhalt (1 000 m³) .....	58	34	-	23	-	-	1
32	<b>Sonstige Nichtwohngebäude</b> .....	<b>27</b>	<b>3</b>	<b>2</b>	<b>18</b>	<b>-</b>	<b>1</b>	<b>3</b>
33	darin Rauminhalt (1 000 m³) .....	191	20	18	82	-	65	7
<b>Nichtwohngebäude nach Regierungsbezirken</b>								
34	Oberbayern .....	178	19	1	38	1	5	114
35	Niederbayern .....	84	1	1	19	-	4	59
36	Oberpfalz .....	68	3	-	17	-	2	46
37	Oberfranken .....	24	2	1	8	-	-	13
38	Mittelfranken .....	49	2	2	15	-	1	29
39	Unterfranken .....	44	4	-	18	-	3	19
40	Schwaben .....	73	1	5	17	1	2	47

## 9. Baugenehmigungen für neue Wohn- und Regierungsbezirken und der

Lfd. Nr.	Gebäudeart Regierungsbezirk	Insgesamt	davon nach der verwendeten			
			keine	Öl	Gas	Strom
<b>Wohnbau</b>						
1	<b>Wohngebäude insgesamt</b> .....	<b>1 774</b>	<b>1</b>	<b>35</b>	<b>711</b>	<b>17</b>
2	<b>darin Wohnungen</b> .....	<b>3 758</b>	<b>1</b>	<b>50</b>	<b>1 370</b>	<b>20</b>
	davon					
3	Wohngebäude mit 1 Wohnung .....	1 401	1	26	555	14
4	Wohngebäude mit 2 Wohnungen .....	153	-	7	67	3
5	Wohngebäude mit 3 oder mehr Wohnungen .....	212	-	2	86	-
6	darin Wohnungen .....	1 731	-	10	607	-
7	Wohnheime .....	8	-	-	3	-
8	darin Wohnungen .....	320	-	-	74	-
<b>Wohngebäude nach Regierungsbezirken</b>						
9	Oberbayern .....	702	1	10	256	5
10	Niederbayern .....	273	-	7	136	3
11	Oberpfalz .....	145	-	4	50	3
12	Oberfranken .....	91	-	3	19	1
13	Mittelfranken .....	156	-	5	48	-
14	Unterfranken .....	137	-	1	62	2
15	Schwaben .....	270	-	5	140	3
<b>Nichtwohnbau</b>						
16	<b>Nichtwohngebäude insgesamt</b> .....	<b>520</b>	<b>327</b>	<b>10</b>	<b>85</b>	<b>10</b>
17	<b>darin Rauminhalt (1 000 m³)</b> .....	<b>3 350</b>	<b>1 005</b>	<b>23</b>	<b>1 381</b>	<b>124</b>
	davon					
18	<b>Anstaltsgebäude</b> .....	<b>3</b>	-	-	<b>1</b>	-
19	darin Rauminhalt (1 000 m³) .....	66	-	-	19	-
20	<b>Büro- und Verwaltungsgebäude</b> .....	<b>26</b>	<b>1</b>	-	<b>11</b>	<b>1</b>
21	darin Rauminhalt (1 000 m³) .....	150	0	-	40	1
22	<b>Landwirtschaftliche Betriebsgebäude</b> .....	<b>129</b>	<b>114</b>	<b>2</b>	<b>2</b>	<b>1</b>
23	darin Rauminhalt (1 000 m³) .....	477	391	2	36	1
24	<b>Nichtlandwirtschaftliche Betriebsgebäude</b> .....	<b>335</b>	<b>209</b>	<b>7</b>	<b>56</b>	<b>8</b>
25	darin Rauminhalt (1 000 m³) .....	2 467	606	21	1 173	121
	darunter					
26	Fabrik- und Werkstattgebäude .....	62	18	1	21	4
27	darin Rauminhalt (1 000 m³) .....	660	97	3	211	65
28	Handels- und Lagergebäude .....	170	108	3	30	3
29	darin Rauminhalt (1 000 m³) .....	1 554	330	6	954	50
30	Hotels und Gaststätten .....	11	1	1	1	1
31	darin Rauminhalt (1 000 m³) .....	58	1	5	4	7
32	<b>Sonstige Nichtwohngebäude</b> .....	<b>27</b>	<b>3</b>	<b>1</b>	<b>15</b>	-
33	darin Rauminhalt (1 000 m³) .....	191	7	1	113	-
<b>Nichtwohngebäude nach Regierungsbezirken</b>						
34	Oberbayern .....	178	114	1	22	2
35	Niederbayern .....	84	59	3	12	2
36	Oberpfalz .....	68	46	2	11	-
37	Oberfranken .....	24	13	2	4	2
38	Mittelfranken .....	49	29	1	9	1
39	Unterfranken .....	44	19	-	13	2
40	Schwaben .....	73	47	1	14	1

## Nichtwohngebäude in Bayern im November 2014 nach Gebäudearten, verwendeten primären Energie für Heizung

primären Energie für Heizung								Lfd. Nr.
Fernwärme/ Fernkälte	Geothermie	Umweltthermie (Luft/Wasser)	Solarthermie	Holz	Biogas/ Biomethan	sonstige Biomasse	sonstige Energie	
<b>Wohnbau</b>								
<b>209</b>	<b>73</b>	<b>524</b>	<b>11</b>	<b>170</b>	<b>8</b>	<b>13</b>	<b>2</b>	<b>1</b>
<b>844</b>	<b>160</b>	<b>687</b>	<b>12</b>	<b>533</b>	<b>50</b>	<b>29</b>	<b>2</b>	<b>2</b>
149	54	460	10	118	2	10	2	3
3	9	38	1	23	-	2	-	4
55	10	26	-	26	6	1	-	5
613	88	151	-	199	48	15	-	6
2	-	-	-	3	-	-	-	7
76	-	-	-	170	-	-	-	8
<b>Wohngebäude nach Regierungsbezirken</b>								
138	30	185	6	61	4	5	1	9
15	7	68	1	34	-	2	-	10
13	5	43	-	25	-	2	-	11
1	7	42	1	15	-	2	-	12
20	7	62	3	8	-	2	1	13
8	6	47	-	11	-	-	-	14
14	11	77	-	16	4	-	-	15
<b>Nichtwohnbau</b>								
<b>32</b>	<b>8</b>	<b>17</b>	<b>3</b>	<b>20</b>	<b>1</b>	<b>4</b>	<b>3</b>	<b>16</b>
<b>505</b>	<b>78</b>	<b>112</b>	<b>17</b>	<b>51</b>	<b>7</b>	<b>20</b>	<b>27</b>	<b>17</b>
2	-	-	-	-	-	-	-	18
47	-	-	-	-	-	-	-	19
5	1	3	1	3	-	-	-	20
68	27	9	2	4	-	-	-	21
2	1	1	-	4	-	2	-	22
10	4	2	-	22	-	8	-	23
20	5	12	2	11	1	2	2	24
362	18	99	15	17	7	12	16	25
9	1	4	-	2	1	-	1	26
220	3	33	-	7	7	-	14	27
6	2	8	2	5	-	2	1	28
105	9	66	15	6	-	12	2	29
4	2	-	-	1	-	-	-	30
34	6	-	-	2	-	-	-	31
3	1	1	-	2	-	-	1	32
20	30	1	-	8	-	-	11	33
<b>Nichtwohngebäude nach Regierungsbezirken</b>								
19	5	6	-	9	-	-	-	34
1	1	2	-	3	-	1	-	35
3	-	2	-	2	-	1	1	36
2	-	-	1	-	-	-	-	37
2	1	4	1	-	-	-	1	38
4	-	1	1	4	-	-	-	39
1	1	2	-	2	1	2	1	40

## 10. Baugenehmigungen für neue Wohn- und Regierungsbezirken und der

Lfd. Nr.	Gebäudeart Regierungsbezirk	Insgesamt	davon nach der verwendeten			
			keine	Öl	Gas	Strom
<b>Wohnbau</b>						
1	<b>Wohngebäude insgesamt</b> .....	<b>1 774</b>	<b>1 032</b>	<b>1</b>	<b>4</b>	<b>4</b>
2	<b>darin Wohnungen</b> .....	<b>3 758</b>	<b>2 588</b>	<b>1</b>	<b>4</b>	<b>4</b>
	davon					
3	Wohngebäude mit 1 Wohnung .....	1 401	795	1	4	4
4	Wohngebäude mit 2 Wohnungen .....	153	80	-	-	-
5	Wohngebäude mit 3 oder mehr Wohnungen .....	212	149	-	-	-
6	darin Wohnungen .....	1 731	1 313	-	-	-
7	Wohnheime .....	8	8	-	-	-
8	darin Wohnungen .....	320	320	-	-	-
<b>Wohngebäude nach Regierungsbezirken</b>						
9	Oberbayern .....	702	428	1	2	2
10	Niederbayern .....	273	118	-	-	1
11	Oberpfalz .....	145	75	-	-	-
12	Oberfranken .....	91	57	-	1	-
13	Mittelfranken .....	156	89	-	-	-
14	Unterfranken .....	137	80	-	1	-
15	Schwaben .....	270	185	-	-	1
<b>Nichtwohnbau</b>						
16	<b>Nichtwohngebäude insgesamt</b> .....	<b>520</b>	<b>495</b>	<b>-</b>	<b>1</b>	<b>2</b>
17	<b>darin Rauminhalt (1 000 m³)</b> .....	<b>3 350</b>	<b>3 262</b>	<b>-</b>	<b>2</b>	<b>4</b>
	davon					
18	<b>Anstaltsgebäude</b> .....	<b>3</b>	<b>3</b>	<b>-</b>	<b>-</b>	<b>-</b>
19	darin Rauminhalt (1 000 m³) .....	66	66	-	-	-
20	<b>Büro- und Verwaltungsgebäude</b> .....	<b>26</b>	<b>21</b>	<b>-</b>	<b>-</b>	<b>-</b>
21	darin Rauminhalt (1 000 m³) .....	150	142	-	-	-
22	<b>Landwirtschaftliche Betriebsgebäude</b> .....	<b>129</b>	<b>126</b>	<b>-</b>	<b>-</b>	<b>-</b>
23	darin Rauminhalt (1 000 m³) .....	477	458	-	-	-
24	<b>Nichtlandwirtschaftliche Betriebsgebäude</b> .....	<b>335</b>	<b>319</b>	<b>-</b>	<b>1</b>	<b>2</b>
25	darin Rauminhalt (1 000 m³) .....	2 467	2 406	-	2	4
	darunter					
26	Fabrik- und Werkstattgebäude .....	62	56	-	-	-
27	darin Rauminhalt (1 000 m³) .....	660	640	-	-	-
28	Handels- und Lagergebäude .....	170	161	-	1	1
29	darin Rauminhalt (1 000 m³) .....	1 554	1 515	-	2	3
30	Hotels und Gaststätten .....	11	11	-	-	-
31	darin Rauminhalt (1 000 m³) .....	58	58	-	-	-
32	<b>Sonstige Nichtwohngebäude</b> .....	<b>27</b>	<b>26</b>	<b>-</b>	<b>-</b>	<b>-</b>
33	darin Rauminhalt (1 000 m³) .....	191	190	-	-	-
<b>Nichtwohngebäude nach Regierungsbezirken</b>						
34	Oberbayern .....	178	172	-	-	-
35	Niederbayern .....	84	78	-	-	-
36	Oberpfalz .....	68	64	-	-	1
37	Oberfranken .....	24	24	-	-	-
38	Mittelfranken .....	49	47	-	1	-
39	Unterfranken .....	44	39	-	-	-
40	Schwaben .....	73	71	-	-	1



**Nichtwohngebäude in Bayern im November 2014 nach Gebäudearten,  
verwendeten sekundären Energie für Heizung**

sekundären Energie für Heizung								Lfd. Nr.
Fernwärme/ Fernkälte	Geothermie	Umweltthermie (Luft/Wasser)	Solarthermie	Holz	Biogas/ Biomethan	sonstige Biomasse	sonstige Energie	
<b>Wohnbau</b>								
-	1	1	228	503	-	-	-	1
-	2	4	514	641	-	-	-	2
-	-	-	166	431	-	-	-	3
-	1	-	22	50	-	-	-	4
-	-	1	40	22	-	-	-	5
-	-	4	304	110	-	-	-	6
-	-	-	-	-	-	-	-	7
-	-	-	-	-	-	-	-	8
<b>Wohngebäude nach Regierungsbezirken</b>								
-	1	1	109	158	-	-	-	9
-	-	-	33	121	-	-	-	10
-	-	-	16	54	-	-	-	11
-	-	-	13	20	-	-	-	12
-	-	-	17	50	-	-	-	13
-	-	-	20	36	-	-	-	14
-	-	-	20	64	-	-	-	15
<b>Nichtwohnbau</b>								
-	-	-	10	11	-	-	1	16
-	-	-	29	33	-	-	20	17
-	-	-	-	-	-	-	-	18
-	-	-	-	-	-	-	-	19
-	-	-	2	3	-	-	-	20
-	-	-	4	4	-	-	-	21
-	-	-	-	3	-	-	-	22
-	-	-	-	19	-	-	-	23
-	-	-	7	5	-	-	1	24
-	-	-	23	11	-	-	20	25
-	-	-	5	1	-	-	-	26
-	-	-	17	3	-	-	-	27
-	-	-	2	4	-	-	1	28
-	-	-	6	8	-	-	20	29
-	-	-	-	-	-	-	-	30
-	-	-	-	-	-	-	-	31
-	-	-	1	-	-	-	-	32
-	-	-	1	-	-	-	-	33
<b>Nichtwohngebäude nach Regierungsbezirken</b>								
-	-	-	4	2	-	-	-	34
-	-	-	3	3	-	-	-	35
-	-	-	1	1	-	-	1	36
-	-	-	-	-	-	-	-	37
-	-	-	1	-	-	-	-	38
-	-	-	1	4	-	-	-	39
-	-	-	-	1	-	-	-	40

**11. Baugenehmigungen für neue Wohn- und Nichtwohngebäude in Bayern im November 2014  
nach Gebäudearten und dem überwiegend verwendeten Baustoff**

Lfd. Nr.	Gebäudeart	Ins-gesamt	davon nach dem überwiegend verwendeten Baustoff							
			Stahl	Stahl-beton	Ziegel	Kalksand-stein	Poren-beton	Leicht-beton/ Bims	Holz	sonstiger Baustoff
<b>Wohnbau</b>										
<b>Wohngebäude insgesamt</b>										
1	Gebäude (Anzahl) .....	1 774	-	179	977	89	131	16	378	4
2	Rauminhalt (1 000 m³) .....	2 255	-	310	1 278	156	140	13	352	6
3	Veranschlagte Kosten (1 000 €) .....	707 078	-	99 199	398 645	47 683	40 926	3 752	115 272	1 601
davon										
<b>Wohngebäude mit 1 Wohnung</b>										
4	Gebäude (Anzahl) .....	1 401	-	125	752	61	107	14	340	2
5	Rauminhalt (1 000 m³) .....	1 285	-	98	720	61	100	11	293	2
6	Veranschlagte Kosten (1 000 €) .....	393 361	-	26 296	220 284	18 936	29 355	3 160	94 583	747
<b>Wohngebäude mit 2 Wohnungen</b>										
7	Gebäude (Anzahl) .....	153	-	10	93	3	11	2	33	1
8	Rauminhalt (1 000 m³) .....	200	-	13	126	4	15	2	39	1
9	Veranschlagte Kosten (1 000 €) .....	62 360	-	4 907	38 526	1 160	3 934	592	12 951	290
<b>Wohngebäude mit 3 oder mehr Wohnungen</b>										
10	Gebäude (Anzahl) .....	212	-	40	129	25	13	-	4	1
11	Rauminhalt (1 000 m³) .....	719	-	174	419	90	26	-	7	3
12	Veranschlagte Kosten (1 000 €) .....	231 324	-	57 475	135 423	27 587	7 637	-	2 638	564
<b>Wohnheime</b>										
13	Gebäude (Anzahl) .....	8	-	4	3	-	-	-	1	-
14	Rauminhalt (1 000 m³) .....	51	-	24	14	-	-	-	14	-
15	Veranschlagte Kosten (1 000 €) .....	20 033	-	10 521	4 412	-	-	-	5 100	-
<b>Nichtwohnbau</b>										
<b>Nichtwohngebäude insgesamt</b>										
16	Gebäude (Anzahl) .....	520	85	179	93	4	11	-	138	10
17	Rauminhalt (1 000 m³) .....	3 350	363	2 275	265	23	34	-	317	73
18	Veranschlagte Kosten (1 000 €) .....	405 243	25 126	287 224	45 354	8 294	9 063	-	28 246	1 936
davon										
<b>Anstaltsgebäude</b>										
19	Gebäude (Anzahl) .....	3	-	2	-	1	-	-	-	-
20	Rauminhalt (1 000 m³) .....	66	-	47	-	19	-	-	-	-
21	Veranschlagte Kosten (1 000 €) .....	18 912	-	13 212	-	5 700	-	-	-	-
<b>Büro- und Verwaltungsgebäude</b>										
22	Gebäude (Anzahl) .....	26	-	6	7	2	2	-	9	-
23	Rauminhalt (1 000 m³) .....	150	-	92	22	3	1	-	32	-
24	Veranschlagte Kosten (1 000 €) .....	52 290	-	35 832	5 668	2 410	406	-	7 974	-
<b>Landwirtschaftliche Betriebsgebäude</b>										
25	Gebäude (Anzahl) .....	129	27	30	21	-	2	-	49	-
26	Rauminhalt (1 000 m³) .....	477	118	136	69	-	6	-	148	-
27	Veranschlagte Kosten (1 000 €) .....	29 996	5 444	8 249	7 244	-	1 061	-	7 998	-
<b>Nichtlandwirtschaftliche Betriebsgebäude</b>										
28	Gebäude (Anzahl) .....	335	57	133	57	1	6	-	73	8
29	Rauminhalt (1 000 m³) .....	2 467	242	1 927	156	1	13	-	119	8
30	Veranschlagte Kosten (1 000 €) .....	251 545	18 000	193 597	26 239	184	2 256	-	10 896	373
darunter										
<b>Fabrik- und Werkstattgebäude</b>										
31	Gebäude (Anzahl) .....	62	15	30	7	-	1	-	8	1
32	Rauminhalt (1 000 m³) .....	660	53	565	24	-	2	-	14	2
33	Veranschlagte Kosten (1 000 €) .....	80 797	6 490	67 029	4 098	-	395	-	2 643	142
<b>Handels- und Lagergebäude</b>										
34	Gebäude (Anzahl) .....	170	39	42	29	-	4	-	51	5
35	Rauminhalt (1 000 m³) .....	1 554	180	1 152	113	-	9	-	95	5
36	Veranschlagte Kosten (1 000 €) .....	111 551	10 504	74 659	17 218	-	1 590	-	7 405	175
<b>Hotels und Gaststätten</b>										
37	Gebäude (Anzahl) .....	11	1	5	4	-	-	-	1	-
38	Rauminhalt (1 000 m³) .....	58	7	39	11	-	-	-	1	-
39	Veranschlagte Kosten (1 000 €) .....	18 280	595	13 577	4 036	-	-	-	72	-
<b>Sonstige Nichtwohngebäude</b>										
40	Gebäude (Anzahl) .....	27	1	8	8	-	1	-	7	2
41	Rauminhalt (1 000 m³) .....	191	4	73	17	-	14	-	18	65
42	Veranschlagte Kosten (1 000 €) .....	52 500	1 682	36 334	6 203	-	5 340	-	1 378	1 563

## Statistisches Jahrbuch für Bayern 2014

Das Statistische Jahrbuch für Bayern ist das Standardwerk der amtlichen Statistik in Bayern seit 1894. Umfassend und informativ bietet es jährlich die aktuellsten Statistikdaten über Land, Leben, Leute, Politik, Wissenschaft und Wirtschaft in Bayern an.

Auf über 600 Seiten enthält es die wichtigsten Ergebnisse aller amtlichen Statistiken – in Form von Tabellen, Graphiken oder Karten – zum Teil mit langjährigen Vergleichsdaten und Zeitreihen. Ebenso werden ausgewählte wichtige Strukturdaten für Regierungsbezirke, kreisfreie Städte und Landkreise sowie Regionen Bayerns, aber auch für alle Bundesländer und die EU-Mitgliedstaaten dargestellt. Daten aus Statistiken anderer Dienststellen und Organisationen vervollständigen das Angebot.

### Preise

Buch	39,- €
CD-ROM (PDF)	12,- €
Buch + CD-ROM	46,- €

### Information und Bestellung

Telefon 089 2119-3205  
Telefax 089 2119-3457  
[vertrieb@statistik.bayern.de](mailto:vertrieb@statistik.bayern.de)



Das Jahrbuch und alle anderen Veröffentlichungen sind im Internet verfügbar unter [www.statistik.bayern.de/veroeffentlichungen](http://www.statistik.bayern.de/veroeffentlichungen)